

SZ1A

# Ημερολόγιο σταθμού Contest ΕΡΔΕ στον Κοκκινόλογγο Αγρινίου

Ένας σταθμός για όλους!

Μέρος 9<sup>ο</sup> : 1/1/2021- 31/12/2021



SV1DPI

13/1/2019





## 2021

**2-4/1/2021** Ο SV1CQK από το Σάββατο το πρωί ως τη Δευτέρα το πρωί. Ο SV1DPI το πρωινό του Σαββάτου. Έβρεξε πολύ όλες τις μέρες. Η καραντίνα συνεχίζεται. Ετοιμάστηκε το TS950SDX για πώληση. Μετρήθηκαν η κάθοδος της 20μετρικής (πρώην 40μ) και φτάνει στο νέο ύψος. Επίσης μετρήσαμε το καλώδιο του ρότορα, το οποίο πρέπει να επεκταθεί κατά 5 περίπου μέτρα για να φτάσει στο νέο ύψος του πύργου. Ο SV1CQK είχε φέρει μια μεγάλη ποσότητα (50μ;) από Luyci 12x0.25 και θα χρησιμοποιήσουμε ένα μικρό κομμάτι από αυτό.

**6-8/1/2021 Ανταλλάξαμε το Kenwood TS950SDX με ένα Yaesu Mark V με τον SV8QJ.** Το ράδιο έφτασε σήμερα με την ACS. Έχει SN 1D260154. Περιέχει ως έξτρα, το INRAD Roofing Filter καθώς και δύο φίλτρα Inrad για το SSB: 709B (2,1KHz->8,2MHzIF), 720C (2,0KHz->455KHz IF). Είναι κομπλέ από φίλτρα στο SSB και έχει το στάνταρντ φίλτρο των 500Hz στο CW. Λείπουν τα φίλτρα των 250Hz για το main και sub receiver. Το ράδιο είναι σε άριστη κατάσταση εκ πρώτης όψεως. Μεταφέρθηκε άμεσα στον Κοκκινόλογο.

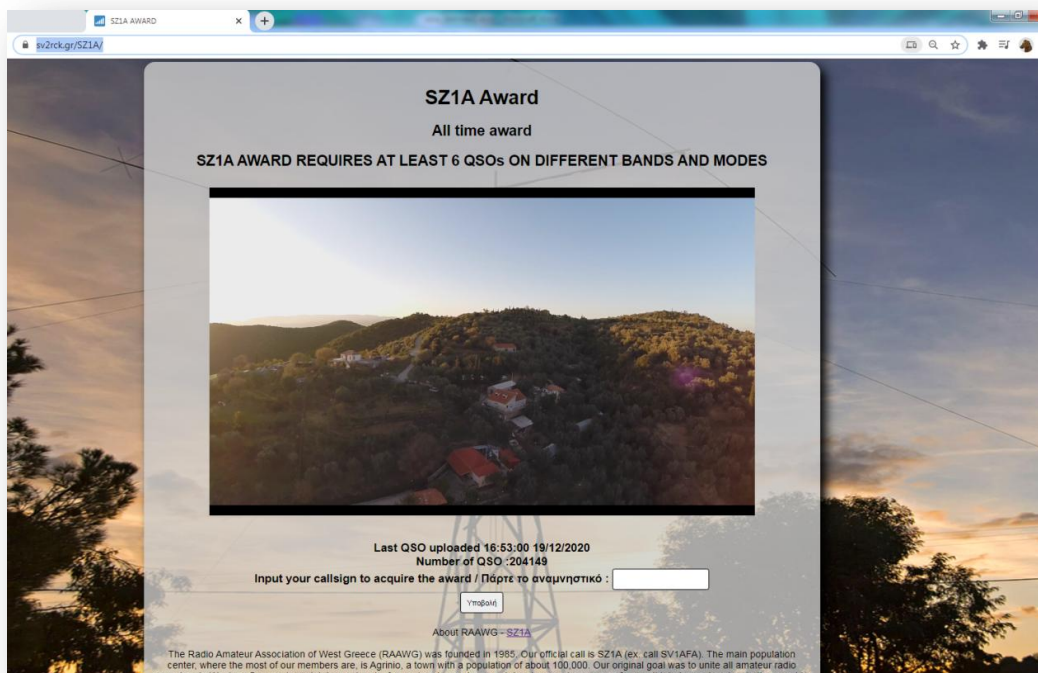
Επίσης βρήκαμε να αγοράσουμε έναν **μεταχειρισμένο ενισχυτή OM2000HF** μέσω της OM-Power (ελεγμένο από την εταιρεία), από τον Jef DD2CW (ο ενισχυτής ήταν του ON6UQ). Ο Jef θα μας **δωρίσει κι ένα μεταχειρισμένο Yaesu MarkV field!!!**





**8-11/1/2021** Ο SV1CQK από Παρασκευή ως Δευτέρα. Ο SV1DPI το Σάββατο το πρωί..

- Επίσκεψη και ξενάγηση του Γιάννη Μακρυγιάννη SY2DKX. Ο Γιάννης είναι από το Αγρίνιο αλλά ζούσε και πήρε το διακριτικό του στην Κοζάνη.
- Ξεστόλισμα των Χριστουγεννιάτικων.
- Ο SV1DPJ δώρισε ένα τροφοδοτικό για να αντικαταστήσουμε το τροφοδοτικό του Draytek (ρούτερ-wifi) που κάρηκε.
- Επίσης χάρισε ένα τροφοδοτικό Alinco χαλασμένο και ο SV1CQK ασχολήθηκε με την επισκευή του.
- Με τη βοήθεια του Δημήτρη SV2RCK άρχισε να λειτουργεί ιστοσελίδα <https://sv2rck.gr/SZ1A/> με σκοπό την αυτόματη απονομή του βραβείου SZ1A 6 QSOs.





**22/01/2021** Ο Γιάννης Ζιόβας μας έκανε **δώρο έναν ιστό με φλάντζες**. Αποτελείται από 8 3μετρα φλάντζωτά βαρέως τύπου, Φ100 (4"), με σκαλοπάτια. Ο SV1NMU με το γαμπρό του, τον μετέφεραν από το Θέρμο στον Κοκκινόλογγο. Σκοπεύουμε να τα αξιοποιήσουμε κάποια στιγμή. Μια ιδέα είναι να κάνουμε κάθετη για τα 160μ και παράλληλα να "κρεμάσουμε" ένα 4square για τα 80μ.

Επίσης ο **Χρήστος SV6JHA** μας **δώρισε ένα HY core duo** για το shack και τον έστειλε με το ΚΤΕΛ.

Σήμερα **στείλαμε με τα ΕΛΤΑ στον SV8YM, το Yaesu ft990** που μας έχει δώσει ο SV1DPJ, προκειμένου να του εγκαταστήσει το interface που μας έστειλε ο Ραολο και παράλληλα να το συντηρήσει.



**23-25/01/2021** Οι SV1DPJ, SV1CQK από το Σάββατο στο σταθμό. Πολλή βροχή... Ο SV1DPI την Κυριακή το πρωί. Ο Jef ON4ACA/DD2CW μας ειδοποίησε ότι ο OM2000HF και το MarkV-field είναι ακόμα στο Βέλγιο μεν αλλά πακεταρισμένα σε παλέτα, έτοιμα να φύγουν για τα κεντρικά της OM, την προσεχή Τρίτη 26/1. Το **Mikrokeyer2 που μας δώρισε ο Jef** έχει φύγει από Μόναχο για Αγρίνιο με DHL και αναμένεται. Ο SV1DPJ έκανε μερικά QSO σε CW με το νέο MarkV (QJ) με 200 Watt. Φαίνεται σε άψογη κατάσταση και απόλαυση να το χρησιμοποιείς. Ο MOAS Controller εγκαταστάθηκε! Ήδη σήμερα αλλάξαμε κεραίες με αυτόν, αν και ακόμα θέλει δουλίτσα για να γίνει τέλειος. Μόνο για να μπουν τα πράγματα στην τελική τους θέση, θα φάμε ένα πρωινό. Πάντως ήδη παίζει...

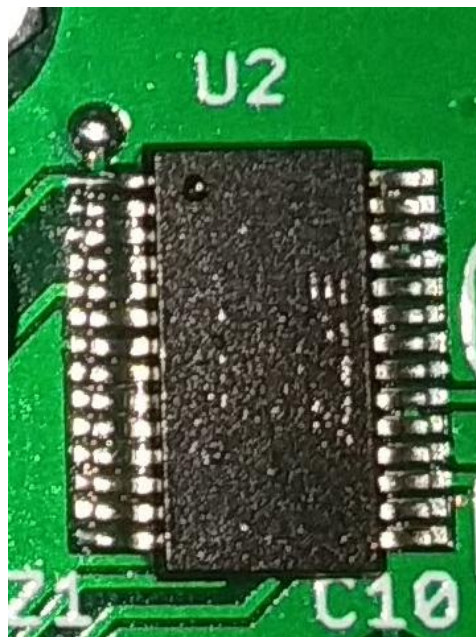
**29/1-1/2/2021** Ο SV1CQK στο σταθμό. Ο SV1DPI την Κυριακή. Ασχολήθηκαν με την σύνδεση των κεραιών στο πάνελ και τη σηματοδότησή τους και με περαιτέρω πειράματα με τον MOAS II Controller. Δυστυχώς ο controller κάνει κόλπα κι ενώ δουλεύει άψογα, κάποια στιγμή κολλάει. Σε επικοινωνία με τον K1XM, μας είπε ότι το πρόβλημα είναι στο hardware. Δοκιμάσαμε άλλον υπολογιστή και άλλο USB καλώδιο και πάλι είχε θέμα. Καταλήξαμε ότι το πρόβλημα είναι μέσα στον controller.

**30/1/2021** Ο SV8YM μας ειδοποίησε ότι παρελήφθη το Yaesu ft990 που του στείλαμε.

**6-8/2/2021** Ο SV1CQK το Σάββατο το μεσημέρι, ο SV1DPI την Κυριακή το πρωί. Λύσαμε τον controller και αλλάξαμε προληπτικά το σταθεροποιητή 7805 που είχε με άλλον καινούριο. Επίσης ελέγξαμε προσεκτικά τις κολλήσεις. Το USB chip δε φαίνεται κολλημένο καλά (η κόλληση έγινε στην Αμερική). Το καθαρίσαμε λίγο και τον ξανασυναρμολογήσαμε με σκοπό να τον δοκιμάσουμε. Επίσης αγοράσαμε βιακάλ και σφουγγαράκια για να αρχίσουμε το καθάρισμα της 40άρας και της Mosley.

**9/2/2021** Ο MOAS controller δόθηκε στον SV1ETM για να κολληθεί ξανά το ftdi chip.

**10/2/2021** Ο SV1ETM κόλλησε ξανά το ftdi, άλλαξε πάλι το 7805 και το κόλλησε (πριν ήταν βιδωμένο) για καλύτερα. Τώρα μάλιστα! Είναι άψογο. Μένει να τον τεστάρουμε ξανά.



**12-15/2/2021** Ο SV1CQK από την Παρασκευή. Το πρωί του Σαββάτου οι SV1CIB, SV1DPI, SV1CQN.

Ο Δημήτρης **SV1CIB** συμμετείχε ως **SZ1A** στην κατηγορία SO20m-HP στο **CQ WPX RTTY** το περασμένο Σαββατοκύριακο.

Summary					
BAND	QSO	PFX	DUP	POINTS	AVG
80	0	0	0	0	0.00
40	0	0	0	0	0.00
20	743	505	10	1604	2.16
15	0	0	0	0	0.00
10	0	0	0	0	0.00
TOTAL	743	505	10	1604	2.16
FINAL SCORE: 810 020					

Μετά από πολύ καιρό ενεργοποιήθηκε και πάλι ο σταθμός. Δυστυχώς σε κατηγορία ενός χειριστή, λόγω covid. Επίσης ο Δημήτρης είχε την κεραία μονίμως στραμμένη στο Βορά αφού ο ρότορας δε λειτουργούσε λόγω των αλλαγών. Ως εκ τούτου η συμμετοχή του δεν ήταν ιδιαίτερα σοβαρή και περισσότερο είχε δοκιμαστικό χαρακτήρα για μερικά νέα πράγματα στο σταθμό, όπως το νέο antenna panel.

Τοποθετήσαμε πρόχειρα τον MOAS II Controller προκειμένου να τον δοκιμάσουμε σε συνθήκες contest.

Ο SV1DPI δοκίμασε την παρεμβολή στον Inband σταθμό από την κεραία των 20μ λόγω της νέας θέσης της. Η παρεμβολή είναι μηδενική στο Kenwood 850 στα 20μ περισσότερο από 10KHz παρακάτω και 10KHz παραπάνω από τη συχνότητα εκπομπής στο RTTY. Κοντύτερα από 10KHz και όσο πιο κοντά τόσο περισσότερο φιμώνεται ο δέκτης. Τα αποτελέσματα ήταν ικανοποιητικά.

**Ο SV6JHA μας έκανε δώρο έναν HY dual core με 4Gb μνήμη και κάρτα γραφικών.** Βάλαμε έναν δίσκο SSD που είχαμε στο φορητό και εγκαταστήσαμε τα windows και προγράμματα. Δεν τελειώσαμε αλλά έγινε αρκετή δουλειά. Το έχουμε εγκαταστήσει με την οθόνη που μας είχε δώσει ο SV1CQN στο σταθμό 3.

**18/2/2021 Στείλαμε τα χρήματα στην OM-Power και στον DD2CW** για την αγορά ενός μεταχειρισμένου ενισχυτή, OM2000HF, ίδιου με αυτόν που έχουμε ήδη, ελεγμένου και εγγυημένου από το εργοστάσιο. Μαζί ο Jef DD2CW και στη μνήμη του φίλου του ON6UQ, μας δώρισε ένα Yaesu MarkV field κι ένα Microkeyer II. **Το Microkeyer II έφτασε μάλιστα σήμερα.** Όλα μαζί με τα τραπεζικά έξοδα, κόστισαν 1800€ που μαζέψαμε από έρανο μεταξύ μελών και φίλων. Περίσσειαν 128€ που θα δοθούν στο σύλλογο για να καλύψει μέρος ή και ολόκληρη την επισκευή-αναβάθμιση του Yaesu ft990 από τον SV8YM.

**19/2/2021** Η OM-Power μας ειδοποίησε μέσω email, ότι τα χρήματα παρελήφθησαν και ο ενισχυτής μαζί με τον πομποδέκτη MarkV field είναι έτοιμα για αποστολή. Αναμένεται να αποσταλούν την προσηχή Δευτέρα 22/2/2021.

**20-22/2/2021** Οι SV1CQK, SV1CIB από το μεσημέρι της Παρασκευής. Επίσκεψη το απόγευμα του Σαββάτου ο SV1HKZ. Οι SV1DPI, SV1HKH την Κυριακή το πρωί και από το μεσημέρι και μετά έμεινε μόνο ο SV1CQK. **Τοποθετήθηκε καλώδιο στο ρότορα** τους 3<sup>ου</sup> πύργου της 20μετρικής και πλέον μπορεί και γυρίζει. Θέλει λίγη δουλίτσα ακόμη να τακτοποιηθεί η ένωση των καλωδίων, να κοπεί το περισσευούμενο, κλπ. Επίσης **το δίπολο των 160μ** που ήταν πρόχειρα τοποθετημένο, **επανατοποθετήθηκε** στον 3<sup>ο</sup> πύργο στα 15μ ύψος. **Τοποθετήσαμε μόνιμα πλέον το MOAS II controller** και τακτοποιήσαμε τα καλώδιά του. Ο υπολογιστής του SV6JHA δε μπόρεσε να κάνει update και τον πήραμε για επανεγκατάσταση. Επίσης διαπιστώσαμε ότι το MK2 που μας δώρισε ο DD2CW, έχει χαλασμένο το διακόπτη ON/OFF. Στη θέση του έχει ένα καλώδιο για τροφοδοσία. Σκοπεύουμε να βάλουμε ίδιο με τον αρχικό διακόπτη και να αποκατασταθεί στην αρχική του κατάσταση. Επίσης έγινε λίγη δουλίτσα στους υπολογιστές του σταθμού και στη συγγραφή οδηγιών για τη χρήση του σταθμού με τα νέα δεδομένα.



**22/01/2021** Ο ενισχυτής έφυγε από την OM με τη Dachser logistic. Αριθμός αποστολής για παρακολούθηση 00340258761837484358 στη διεύθυνση <https://elogistics.dachser.com/>

**27-28/2/2021** Ο SV1DPI το πρωί του Σαββάτου και της Κυριακής, Ο SV1CQK το μεσημέρι του Σαββάτου ως Δευτέρα πρωί, ο SV1CQN το απόγευμα του Σαββάτου ως Κυριακή πρωί και ο SV1CIB το μεσημέρι του Σαββάτου ως Κυριακή απόγευμα.

Επισκευάστηκε ο διακόπτης από το MK2 που μας δώρισε ο Jef DD2CW, που ήταν χαλασμένος. Αφαιρέθηκε το καλώδιο που είχε για τροφοδοσία και προστέθηκε βίδα με παξιμάδι γείωσης. Αποκαταστάθηκε στην αρχική του μορφή.



Τοποθετήθηκαν ράφια στο shack με μελαμίνες που είχαν περισσέψει.

Μας πήρε πολύ χρόνο να συνδέσουμε το ρότορα της Hygain που έχουμε στον πύργο No2 στην κεραία των 15μ στο interface του Arduino. Τελικά συνδέθηκε και λειτουργεί μια χαρά. Είχαμε τα εξής προβλήματα: πρώτα απ' όλα τα χρώματα του

καλωδίου έχουν ως εξής και συνδέθηκαν στα αντίστοιχα νούμερα που φαίνονται. Τα δύο καλώδια του φρένου (Brake) τα πήραμε εσωτερικά. Δυστυχώς κάποια στιγμή πατήθηκε κατά λάθος το κουμπί του calibration και ο ρότορας δεν έδειχνε που είναι η κεραία. Χάσαμε αρκετή ώρα

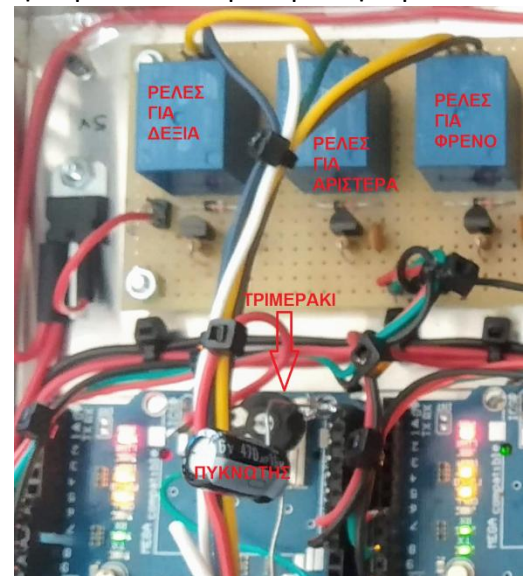
**Hy Gain HamIV**  
Καλώδιο σύνδεσης με Arduino

- C } Brake (δεν έχει σημασία
- NO } η σειρά, είναι διακόπτης
- CCW - NO → 6
- C για το CW και CCW → 2
- CW - NO → 5
- Τάση feedback → 3
- μπλεντάζ → ground

C = Common  
NO= Normally Open

να ψάχνουμε το πρόβλημα, ώσπου κάποια στιγμή καταλάβαμε το λάθος μας: Όταν είναι πατημένο το calibration ο ρότορας δείχνει μόνιμα τέρμα δεξιά!

Το δεύτερο πρόβλημα ήταν ότι έπρεπε να φτιαχτεί ένας τρόπος να αποσυνδέεται ο ρότορας. Για το σκοπό αυτό χρησιμοποιήσαμε κλέμενες που είχαμε πρόχειρα.





Τρίτον: Ο ρότορας αυτός βγάζει για την ένδειξη 0-13V. Ο arduino όμως διαβάζει από 0-5V. Έτσι τοποθετήσαμε μια μεταβλητή αντίσταση 1KΩ μέσα στο arduino και το ρυθμίσαμε να διαβάζει μέγιστη τάση 5V.

Μετά απ' όλα αυτά ο ρότορας λάμβανε κανονικά εντολές να γυρίσει δεξιά, αριστερά και παράλληλα να ανοίξει και κλείσει το φρένο. Διάβαζε κανονικά το πού είναι όταν ήταν σε στάση αλλά όχι όταν η κεραία κινούνταν! Για να λυθεί αυτό το πρόβλημα βάλουμε έναν πυκνωτή στην ένδειξη ως προς γη αρχικώς 470μF/16V Το πρόβλημα σταμάτησε αλλά η κίνηση της ηλεκτρονικής βελόνας δεν ήταν τέλεια και στη συνέχεια βάλουμε 1000μF/16V. Μας παίδεψε αρκετά αυτό για να βρούμε τη λύση (τα εύσημα στο Θανάση SV1CQK).

Διαπιστώθηκε ότι η αντηρίδα του 2<sup>ου</sup> πύργου (της 15άρας) είχε λυθεί. Προφανώς αυτό συνέβη κατά τις εργασίες καθαρισμού του διπλανού χωραφιού. Την ξαναδέσαμε. Καλό είναι να βρούμε μια λύση που δεν θα έχει αυτόν τον κίνδυνο.

Το απόγευμα της Κυριακής διακόπηκε το ρεύμα. Ήρθε ξανά μετά από λίγη ώρα εκτός μίας φάσης. Ανακαλύψαμε ότι ο γενικός διακόπτης έχει πρόβλημα, διακόπτει τη μία φάση (συναγερμός, server κ.α.) και πρέπει να τον αλλάξουμε. Ήταν μεταχειρισμένος.

**6-7/3/2021** Πρώτη Κυριακή των Αποκριών. Η καραντίνα για τον κορωνοϊό συνεχίζεται. Ο SV1CQK από το Σάββατο και ο SV1DPI το πρωινό της Κυριακής. Τοποθετήσαμε τον υπολογιστή, τους ρότορες, το interface και το MOAS στην τελική τους θέση. Δεν τα δοκιμάσαμε λόγω χρόνου. Θα γίνει την επόμενη φορά.

Επίσης αγοράσαμε και τοποθετήσαμε μια **βάση για τις 3 οθόνες στον 1<sup>ο</sup> πάγκο**. Έτσι μπορούμε να αφαιρέσουμε το ράφι που είχαμε και να κερδίσουμε χώρο στον πάγκο ενώ όλη η εγκατάσταση θα είναι πιο τακτοποιημένη. Μας πήρε πολύ χρόνο γιατί οι δύο 22άρες οθόνες του 1<sup>ου</sup> σταθμού δεν είχαν τρύπες για κρέμασμα και τις ανοίξαμε για να μπορέσουμε να τις ετοιμάσουμε και να τις βάλουμε.



12/3/2021 Ο ενισχυτής (OM 2000HF) και το ράδιο (Yaesu MkVfield) έφτασαν στο Αγρίνιο. Μαζί δυο t-shirts και δύο καπελάκια από την OM-Power.



Εικόνα 1 Yaesu MkV field από Jef DD2CW SN: 5K340021

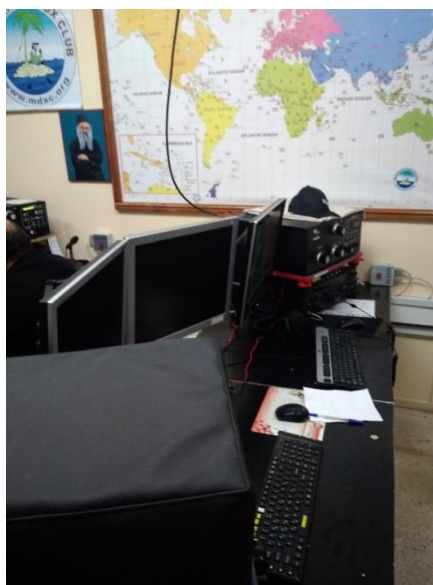


Εικόνα 2 OM 2000HF SN:1308

**13-16/3/2021** Τριήμερο Αποκριών και Καθαρής Δευτέρας. Η καραντίνα συνεχίζεται. Ο SV1DPI τα πρωινά Σαββάτου και Κυριακής, οι SV1CQK, SV1CIB από το μεσημέρι του Σαββάτου και ο SV1HKH την Κυριακή το μεσημέρι.

Εγκαταστήσαμε **βάση για τις οθόνες και στο 2<sup>ο</sup> πάγκο**. Πάνω μπήκαν οι 3 οθόνες που διαθέτει ο 2<sup>ος</sup> πάγκος (σταθμοί 3 και 4).

Εγκαταστάθηκε στο σταθμό 3, το **MarkV field του Jef και ο καινούριος ενισχυτής OM2000HF**. Μαζί τους και το Microham mkII. Έγινε update στο firmware και σεταρίστηκε το MKII. Υπάρχουν ακόμη μικροπράγματα να γίνουν στο σταθμό.



Εικόνα 3 Σταθμός 3 ON6UQ





shack που ήταν μισοσπασμένη.

Ο SV1ΗΚΗ ως SX200ΗΚΗ δοκίμασε για ώρα το σταθμό με το νέο setup. Ο σταθμός 3 είχε βόμβο, ο σταθμός 1 ήταν οκ.

Καθαρίστηκε από άλατα και συντηρήθηκε η Cushcraft 40-2CD (2el για τα 40μ) που μας δώρισε ο SV1RLC για να αντικαταστήσουμε τη χαλασμένη από τον Ηφαιστίωνα, δικιά μας.

Ο SV8ΥΜ μας τηλεφώνησε ότι το ft990 είναι έτοιμο. Μας εξέφρασε το θαυμασμό του για τη δουλειά του Πάολο. Εγκατέστησε το interface του Πάολο, έκανε alignment ξανά στο antenna tuner που ήταν πειραγμένο και επιδιόρθωσε τον ανεμιστήρα που έκανε θόρυβο. Επίσης καθάρισε τα ποτενσιόμετρα και μας είπε ότι το ράδιο είναι σε πολύ καλή κατάσταση. Ανυπομονούμε να το λάβουμε και να το τοποθετήσουμε στον inband σταθμό.



Χάλασε το router της Draytec που είχαμε στο καθιστικό. Έπαιζε το ρόλο του Ethernet switch και της διανομής του ασύρματου internet στο χώρο του σταθμού. Τοποθετήσαμε στη θέση του το Cisco Ethernet switch. Πλέον δεν διανέμουμε ασύρματα το internet που παίρνουμε από τον πατέρα του SV1ΗΚΗ στο σταθμό αλλά

Κατεβάσαμε τον υπολογιστή του σταθμού 7 που δεν άνοιγε όταν τον τοποθετήσαμε. Δούλεψε κανονικά κάτω και ξανατοποθετήθηκε. Δούλεψε κανονικά αν και την Κυριακή το μεσημέρι πάλι έκανε κόλπα και δεν άνοιγε.

Κατασκευάστηκαν και τοποθετήθηκαν τα καλώδια για το interlock και στα 3 Yaesu mkV. Παράλληλα τοποθετήθηκαν κανάλια ώστε να μπουν όλα τα καλώδια ελέγχου. Έτσι υπάρχουν 3 κανάλια πλέον: ένα για τα ισχυρά ρεύματα, ένα για τα Ethernet κι ένα για τα υπόλοιπα (interlock, ptt για MOAS, κλπ).

Επισκευάστηκε η μία πολυθρόνα του



μόνο το Δημοτικό internet που λειτουργεί πλέον πιο αξιόπιστα. Ίσως είναι και καλύτερα ώστε να είναι ξεχωριστό για το σταθμό και ξεχωριστό για τους χειριστές.

**18/03/2021** Το FT-990 έφυγε από τη Ζάκυνθο με προορισμό το Αγρίνιο

**20-22/03/2021** Ο SV1CQK από το μεσημέρι του Σαββάτου και ο SV1DPI την Κυριακή το πρωί.

Ο ΗΥ του σταθμού 7 δεν έπαιρνε πάντα μπροστά με την παροχή ρεύματος, όπως τον είχαμε ρυθμίσει. Ανεξήγητα γιατί. Πιθανολογούμε ότι αιτία μπορεί να είναι το πολύπριζο προστασίας που τυχόν κόβει τις αιχμές. Τελικά τον βγάλαμε και τον ξαναβάλαμε, αφού ρυθμίσαμε να ανοίγει κανονικά. Τραβήξαμε όμως ένα καλώδιο και το δώσαμε στο μπουτόν που είχε ο ηλεκτρικός πίνακας, ένα για το power on κι ένα για το reset. Έτσι πλέον ο ΗΥ



να μοιράζει ασύρματα ίντερνετ.

Τοποθετήθηκε VGA splitter για να μοιράζουμε την τηλεόραση του shack στους 2 υπολογιστές: τον ΗΥ του σταθμού 7 και τον ΗΥ του Hamclock.

Τοποθετήσαμε ξανά το ρολόι στη μπάρα.



ανοίγει από κάτω πατώντας το πράσινο μπουτόν του πίνακα.

Αλλάξαμε όλα τα usb καλώδια (των ροτόρων και των microham) με νέα μπλενταρισμένα.

Τοποθετήθηκε νέο ρούτερ στο καθιστικό για





Το Σάββατο 20/3 η σχολή οδηγών Δίπλας Καραμπέκιος μας δώρισε διάφορα πράγματα που δε χρειαζόνταν. Δεν τα μεταφέραμε ακόμη όλα στο σταθμό. Μεταξύ άλλων: έναν καναπέ (αρκετά φθαρμένος) με δύο πολυθρόνες (σε καλή κατάσταση), μία καρέκλα με ρόδες (θέλει επιδιόρθωση το ύφασμα), φωτιστικά φθορισμού με λάμπες, πλαστικά συρτάρια, δύο τραπέζια με μάρμαρο, δύο περσίδες, κλπ. Οι 2 περσίδες που πήραμε, αφού καθαρίστηκαν, τοποθετήθηκαν στα πίσω παράθυρα του κοιτώνα ώστε να επιτυγχάνουμε μεγαλύτερη συσκότιση.



**22/03/2021** Ο Γιώργος Κρικώνης και ο SV1DPI στο σταθμό. Ο Γιώργος μας βοήθησε να μεταφέρουμε τα πράγματα που μας δώρισε η σχολή οδηγών Δίπλας-Καραμπέκιος στο σταθμό.





26/03/2021 Έφθασε και παραλήφθηκε το FT990 που μας είχε στείλει ο SV8YM από τη Ζάκυνθο.

26/03/2021-29/03/2021 Ο SV1CQK από την Παρασκευή. Ο SV1DPI το Σάββατο το πρωί. Ο SV1HKZ το Σάββατο. Ο SV1CIB από το Σάββατο. Ο SV1KYX λίγο το Σάββατο και την Κυριακή το πρωί. Ο SV1HKH την Κυριακή το πρωί.



Σκάψαμε τρύπες για αντηρίδες, για τα λιγούστρα και για δυο λεμονιές, με ένα σκαπτικό που έφερε ο SV1HKZ.

Φυτεύτηκε μια λεμονιά που έφερε ο SV1CIB.

Εδώ και δυο εβδομάδες το red pitaya, το sdr μας δεν ακούει καλά. Για το σκοπό αυτό έγινε έλεγχος της A3S και των καθόδων σύνδεσης. Ήταν όλα καλά. Επίσης ανοίξαμε και καθαρίστηκε μέσα. Είχε πολύ σκόνη. Έγιναν διάφορες δοκιμές. Δυστυχώς δε φαίνεται να έφταιγε κάτι από αυτά. Ελπίζουμε να φταίει ο προενισχυτής του SV1AFN και όχι το πανάκριβο SDR.



Ο SV1KYX έβαλε κάποιες λαμαρίνες στη σύνδεση της σκεπής ώστε να αποκλείσει μικροδιαρροές που υπήρχαν σε περίπτωση ισχυρής βροχόπτωσης και δυνατού ανέμου.

Συναρμολογήθηκε η γαγι των 40μ. Προσωρινά στο έδαφος. Έχει λίγη δουλίτσα ακόμη αφού πρέπει να βάλουμε το BalUn (είχε φτιάξει ένα ο SV1ELF) και είπαμε να της βάλουμε και αντηρίδες στα στοιχεία για ενίσχυση.

Ανοίξαμε το ft990 και το συνδέσαμε. Δουλεύει τέλεια. Υπενθυμίζουμε ότι κυρίως θέλαμε να εγκαταστήσουμε το interface Teensy που έφτιαξε ο Πάολο και υποκαθιστά το cat control (τον έλεγχο από υπολογιστή).

Στον π/σ έγιναν οι εξής εργασίες:

- i) ποτενσιόμετρο "RF POWER" u-2π. - καθαρισμός
- ii) Κατάργηση διακόπτη ελέγχου ανεμιστήρα που είχε προστεθεί στο πίσω πλάι
- iii) Συντήρηση και έωση τοποθέτηση ανεμιστήρα για αδρόθυη λειτουργία
- iv) Έλεγχος των βασικών παραμέτρων λειτουργίας του π/σ
- v) Επισκευή και ευθυγράμμιση του antenna tuner
- vi) Συμφωνώθηκαν οι βίδες που έλειπαν από το πίσω πλάι
- vii) Απομακρύνθηκε η λειτουργία του NOTCH FILTER
- viii) Εγκατάσταση ημιαγωγού Teensy
- ix) Προσθήκη αποσβεστήρα από αφρολέξ στο μεγάφωνο για πιο αποφυγή μηχανικού θορύχου του περιβλήματος

Καλά QSO!  
\$3, Τάσος

Σύμφωνα με τον Τάσο SV8YM, ο οποίος πρόσφερε αφιλοκερδώς τις υπηρεσίες του, έγιναν οι εργασίες:

**3-4/4/2021** Ο SV1CQK από το Σάββατο, ο SV1CQN το απόγευμα του Σαββάτου και ο SV1DPI την Κυριακή το πρωί.

- Φυτεύτηκαν λιγούστρα και δεντρολίβανα στις τρύπες που είχε ανοίξει ο SV1HKZ.
- Ο SV1ELF έφτιαξε δύο front end protector για τα δύο καινούρια μηχανήματα.
- Επισκευάσαμε τελικά το redritaya! Εκτός από το τροφοδοτικό του προενισχυτή και του ανεμιστήρα που βρέθηκε να υπολειτουργεί, ανακαλύψαμε ότι είχε κοπεί η σύνδεση του πάνελ στη σύνδεση του sdr με την a3s. Σε έλεγχο που έγινε βρήκαμε κι άλλη σύνδεση στο ραφεί κεραιών χαλασμένη, κάτι που μας οδηγεί να πρέπει να ελέγξουμε ξανά τις συνδέσεις αυτές.
- Τέλος μπήκε αλυσίδα στην είσοδο αντί για τη μπάρα ώστε να οριοθετείται ο χώρος και να φαίνεται ότι το ρολόι της ΔΕΗ είναι στο όριο του οικοπέδου, αφού η ΔΕΗ διαμαρτυρήθηκε σχετικά.

**10-12/4/2021** Ο SV1CQK από το Σάββατο και ο SV1DPI το πρωινό της Κυριακής. Τεμπελιά... Πήραμε βίντεο (κακό) και φωτογραφίες από το shack. Περιποίηση των φυτεμένων φυτών. Μετακίνηση της κάμερας του shack.



**17-19/4/2021** Ο SV1CQK στο σταθμό.



**24-26/4/2021** Κυριακή των Βαΐων. Ο SV1CQK στο σταθμό. Την Κυριακή το πρωί ο SV1DPI και οι SV1CQG, Νίκος Φράγκος. Αλλάχτηκαν οι γενικές ασφάλειες του πίνακα με καινούριες. Οι παλιές ήταν μεταχειρισμένες και είχαν προβλήματα. Μερική τακτοποίηση πολύπριζων γύρω από τον πίνακα και σύνδεση του ενός Front end protector στο σταθμό 3. Σχέδια για το πώς να τακτοποιήσουμε τα καλώδια.

**26/4/2021** Παραγγείλαμε κλειδιά CW από τον CT1ILT (CR6K). Είναι φτιαγμένα με 3d printer. Ο Felipe μας έκανε το ένα κλειδί δώρο. Έτσι μας κόστισαν συνολικά, μαζί με τα μεταφορικά 117,90€. Το μεγαλύτερο μέρος των χρημάτων (100€) κάλυψε ο SV1BJW.



**30/4-2/5/2021** Μεγάλη Παρασκευή ως Κυριακή του Πάσχα. Ο SV1CQK από το απόγευμα της Μ. Παρασκευής και ο SV1CIB από το πρωί του Μ. Σαββάτου. Έψησαν αρνί και πέρασαν το Πάσχα στο σταθμό!

**4-5/5/2021** Αργία Πρωτομαγιάς. Οι SV1CQK, SV1CQG και Νίκος Φράγκος στο σταθμό. Ο Νίκος μας έκανε δώρο 2 πολυθρόνες κρεβάτι, κι ένα μεγάλο πανί, ανεβάζοντας τη δυναμικότητα φιλοξενίας για ύπνο του σταθμού σε 15 άτομα πλέον: 10 στον κοιτώνα (με το ράντσο) και 5 στο καθιστικό (οι δύο νέες πολυθρόνες, ένας καναπές του SV1UK, ένας του SV1CIB και μία πολυθρόνα ακόμη (του SV1CQK)).



**8-9/5/2021** Ο SV1CQK από το Σάββατο ως τη Δευτέρα το πρωί. Οι SV1CQG και Νίκος Φράγκος το Σάββατο το απόγευμα. Οι SV1HKZ, SV1DPI την Κυριακή το πρωί. Φύσαγε δυνατός αέρας και δεν έγιναν εργασίες. Μόνο

η λάμπα του προαυλίου αλλάχθηκε διότι είχε καεί.

**15-17/5/2021** Ο SV1CQK από το Σάββατο. Την Κυριακή το πρωί οι SV1DPI και SV1HKH. Βάλαμε μερικούς κονέκτορες που έλειπαν (πήραμε και 5μ RG400) για αντικατάσταση παλιού ομοαξονικού. Προσπαθήσαμε να συντονίσουμε επιτέλους την κεραία της Prosistel. Η κεραία μέχρι τώρα ήταν σχετικά καλή στα 20 και 40 αλλά εκτός στα 10, 15 και 80μ. Ταλαιπωρηθήκαμε κάνα τρίωρο, τη συντονίσαμε τέλεια (!?) αλλά μόλις τεντώσαμε τα ράντιαλς, τη χάσαμε.... Στα 80μ πήγε στο 3740 από το 3525, στα 40μ έμεινε στο 7100, στα 20μ ανέβηκε στο 14330, στα 15μ ανέβηκε λίγο στο 21250 (από το 21200) και στα 10μ έμεινε εκεί που ήταν (στο 28200). Έτσι πρέπει την επόμενη φορά να την κοντύνουμε μία τρύπα στα 20μ, λογικά έτσι θα έρθει πιο χαμηλά και στα 40μ και θα ισορροπήσει και στα 15μ. Επίσης θα χρειαστεί να βάλουμε το χατ στα 80μ που το βγάλαμε!.

Γενικώς ταλαιπωρία. Έτσι θα παίξουμε τουλάχιστον στο CQ WPX CW (για τα 40μ δεν έχουμε άλλη κεραία). Η



όλη κατάσταση όμως και ο επηρεασμός του συντονισμού από τα ράντιαλς, μαρτυράει ότι θα χρειαστεί μελλοντικά κι άλλα ράντιαλς να μπουν και εκ νέου συντονισμός. Πάντως η κεραία με τα μέχρι τώρα δεδομένα, εντυπωσιάζει για κάθετη....

**21/5/2021**

Παραλάβαμε επιτέλους τα κλειδιά CW από τον CT1ILT.

**22-23/5/2021**

Ο SV1CQK από το Σάββατο στο σταθμό. Το πρωί της Κυριακής οι SV1NMU, SV1CQR, SV1CQG, SV1DPI, Νίκος Φράγκος και Δημήτρης Προβίδας (1<sup>η</sup> φορά). Ο Νίκος μας



έφερε αρκετά μέτρα λάστιχο άρδευσης (χρησιμοποιημένο αλλά σε καλή κατάσταση). Επίσης νερά, παγίδες για μύγες, κλπ. Φτιάξαμε καλώδια για να

συνδέουμε τα κλειδιά CW με το ράδιο. Δυστυχώς το καλώδιο που είχαμε ήταν Κινεζιά σκέτη και δεν κόλλαγε καλά. Έτσι δυο ακόμη καλώδια RCA σε RCA για τον έλεγχο του PTT από το MOAS πήρε να τα φτιάξει ο SV1CQK. Δυστυχώς πιαστήκαμε στην κουβέντα και δεν κάναμε άλλες δουλειές και κυρίως να συντονίσουμε την κάθετη κεραία της Prosistel.

**26/5/2021** Ο SV1DPI με δύο καθαρίστριες πήγαν το απόγευμα στο σταθμό κι έγινε γενική καθαριότητα. Παράλληλα ήρθε και ο SY1BCS και τοποθέτησε ένα σκονί στον αλουμινένιο πύργο, προκειμένου να εγκαταστήσουμε προσωρινά ένα δίπολο για τα 40μ για το contest.

**28-31/5/2021** CQ WPX CW. Σαββατοκύριακο συμμετοχής στο διαγωνισμό. Λόγω της πανδημίας, ζητήσαμε όλοι οι συμμετέχοντες να έχουν αρνητικό self test, και να είναι τουλάχιστον μερικώς (με μία δόση) εμβολιασμένοι.

Από την Παρασκευή ήρθαν οι SV1DPI, SV1BJW, SV1DKD (με τον κουμπάρο του Μάκη), SV1DPJ και SV1CIB. Το Σάββατο ο SV1CQK και το απόγευμα του Σαββάτου ο SV1CQG.

Δυστυχώς αυτή τη φορά δεν ήταν όλα έτοιμα. Έτσι εγκαταστήσαμε ένα δίπολο για τα 40μ στον αλουμινένιο πύργο. Συντονίσαμε στο cw το δίπολο για τα 80μ επίσης. Το δίπολο για τα 160μ είναι συντονισμένο χαμηλά. Στην ουσία μέχρι το 1811 μπορείς να παίξεις. Δεν υπήρχε χρόνος για περισσότερα.

Συμμετείχαμε στην κατηγορία MS HP. Κάναμε 3076 QSOs κι ένα αξιοπρεπές σκορ. Είναι το 4<sup>ο</sup> καλύτερό μας στην κατηγορία. Στην ουσία τρέξαμε μ' ένα ράδιο, χωρίς multiplier σταθμό. Αναλυτικά στατιστικά της συμμετοχής μας:

Summary					
BAND	QSO	PFX	DUP	POINTS	AVG
160	0	0	0	0	0.0
80	250	103	5	554	2.2
40	925	302	16	3023	3.3
20	1161	438	28	1682	1.5
15	416	94	4	558	1.3
10	324	40	2	370	1.1
TOTAL	3076	977	55	6187	2.0
FINAL SCORE: 6 044 699					

[https://www.qsl.net/sz1a/sh5/2021/2021\\_cq-wpx-cw\\_sz1a/index.htm](https://www.qsl.net/sz1a/sh5/2021/2021_cq-wpx-cw_sz1a/index.htm)

Όπως είπαμε, πολλά πράγματα ανασχεδιάστηκαν στο σταθμό. Έτσι ήταν λογικό και αναμένονταν να βρούμε προβλήματα και λάθη. Αναλυτικά τι παρατηρήθηκε (μαζί και τα καλά):

- Δε δούλευε το interlock και ως εκ τούτου δε μπορούσαμε να λειτουργήσουμε τους άλλους δυο σταθμούς. Προφανώς λόγω των καλωδίων των yaesu. Κάτι δεν έγινε σωστά. Ανίχνευε ότι το ράδιο εκπέμπει αλλά δεν έκοβε το ράδιο που δε δούλευε.
- Το interface των ροτόρων ήταν μεγάλη ευκολία. Δούλεψε γενικώς καλά. Όμως κάποιες φορές αρεφιάστηκε ιδιαίτερα όταν έστριβαν οι κεραίες προς το shack.



Επίσης παρατηρήθηκε κάποιες φορές να ξεπερνάει τις μοίρες που έπρεπε να σταματήσει.

- Το MOAS και οι διακόπτες έπαιξαν καλά. 2-3 φορές κόλλησε. Τη μία σίγουρα από RF, αφού έχασε την com. Όλες τις φορές χρειάστηκε επανεκκίνηση του HY. Ο HY δεν τραβάει ζόρι και δουλεύει στο ρελαντί.
- Πρέπει επιτέλους να φτιάξουμε τη γείωσή μας. Στην ουσία δουλεύουν όλα χωρίς RF γείωση. Ίσως πολλά από τα αναφερθέντα προβλήματα διορθωθούν μόνο με τη γείωση.
- Τα κλειδιά που πήραμε έπαιξαν καλά και είναι πολύ ικανοποιητικά για το σταθμό και για τη δουλειά που τα θέλουμε. Ίσως να προσθέσουμε ένα μαγνητάκι νεοδμίου ακόμη για καλύτερη στήριξη.
- Το δίπολο των 160μ είναι συντονισμένο χαμηλότερα από τη μπάντα και πρέπει να τοποθετηθεί πάλι ψηλά στον πύργο.
- Το δίπολο των 40μ λειτούργησε άριστα. Οπωσδήποτε με τη γαγι είναι καλύτερα αλλά κι από την

- άλλη το ότι δε χρειάζεται να στρίβεις για να ακούσει κάποιον είναι βολικό!
- Η κεραία των 20μ στην καινούρια της θέση (στον πύργο 3) και χωρίς να είναι στα 23μ αλλά στα 16μ περίπου, ήταν πολύ καλύτερη σε σχέση με την παλιά της θέση.



Εντυπωσιακή αλλαγή που εντοπίζεται αφενός στη νέα θέση και αφετέρου στην τοποθέτηση του BalUn και ίσως στην απουσία του διπόλου των 80μ από κοντά της.

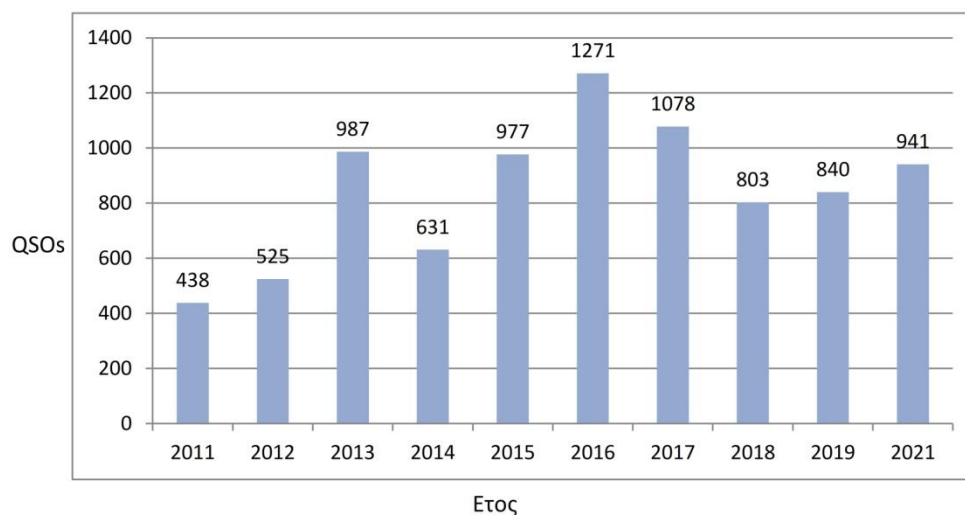
- Είχαμε θόρυβο! Μέχρι τώρα δεν είχαμε τέτοια προβλήματα, όμως αυτή τη φορά είχαμε ένα θόρυβο ηλεκτρικό στα 20, 80, 160 και 10μ ιδιαίτερα. Δεν ξέρουμε από πού προέρχεται αλλά πρέπει να το βρούμε. Η διεύθυνσή του είναι προς Αμερική (το σπίτι γειτονικά στο σταθμό ή τα φωτοβολταϊκά ή κάποια λάμπα led του δήμου;
- Το πάνελ κεραιών δε δουλεύει αξιόπιστα. Βρήκαμε πάλι χαλασμένη μια θέση πριν το contest. Πρέπει να επανασχεδιάσουμε το συγκεκριμένο εξάρτημα.
- Άσχετο με το contest αλλά ο server χάλασε! Δυο ανεμιστηράκια χάλασαν και μια μνήμη. Έτσι δε θα έχουμε skimmer για λίγο καιρό.



- Επίσης άσχετο αλλά μάλλον τρύπησε ο θερμοσίφωνας (τρέχει). Ευτυχώς έχουμε backup!
- Ο SV1ELF μας δώρισε έναν διπύρηνo υπολογιστή και ο SV1DPJ ένα P4 υπολογιστή.
- Η ομάδα ήταν άπαιχτη! Ο SV1BJW είναι μια ομάδα μόνος του. Μην ξεχνάμε ότι είναι ο μόνος active contester που έχουμε!
- Το τριφασικό επίσης όνειρο.

**2/6/2021** Γράφημα εξέλιξης των QSOs στην μπάντα των 40μ στο CQ WPX CW. Σε κάθε περίπτωση έχει μεγαλύτερη ίσως αξία και ο χρόνος που μείναμε κάθε φορά στα 40μ κλπ σε κάθε μπάντα....

40M ΣΤΟ CQ WPX CW					
ΕΤΟΣ	ΕΠΑΦΕΣ	ΠΟΝΤΟΙ	ΠΟΝΤΟΙ ΑΝΑ ΕΠΑΦΗ	ΚΑΤΗΓΟΡΙΑ	κεραία
2011	438	1327	3,03	MS	δίπολο
2012	525	1679	3,20	MS	δίπολο
2013	987	2811	2,85	MS	exp14 - wire yagi
2014	631	1945	3,08	MS	exp14 - wire yagi
2015	977	3189	3,26	MS	40-2CD
2016	1271	4046	3,18	M2	40-2CD
2017	1078	3049	2,83	M2	40-2CD
2018	803	2522	3,14	MS	40-2CD
2019	840	2778	3,31	M2	40-2CD
2021	941	3074	3,27	MS	διπολο-καθετη



**3/6/2021** Με τη βοήθεια των JH1AJT (365€), του SV1DKD (300€), του SV4QNP (50€) και ενός ακόμη (22€) που θέλει να διατηρήσει την ανωνυμία του, παραγγείλαμε τρία Bandpass φίλτρα High Power για τα 20, 40 και 80μ. Τα φίλτρα που επιλέξαμε είναι από το [Low Band Systems](#) (LBS) και είναι η σειρά contest series perfoBox με το ανεμιστηράκι. Το συνολικό κόστος με την έκπτωση που μας έκανε η LBS ήταν 737€.

**Summary sheet of 1500, contest series, typical performances:**

**Insertion loss (S11) and adjacent band attenuation (S21), worst possible numbers at the band edges, rounded.**  
*Please note, in the middle of the adjacent band attenuation can be more by 5 to 25 db.:*

Transmit:	Receive level, db.:					
	1.8	3.5	7	14	21	28
1.8	-0,2	-80	-90	-65	-65	-65
3.5	-45	-0,25	-40	-65	-80	-95
7	-65	-45	-0,25	-50	-60	-60
14	-90	-80	-60	-0,4	-55	-80
21	-95	-95	-85	-50	-0,4	-60
28	-100	-90	-85	-70	-45	-0,5

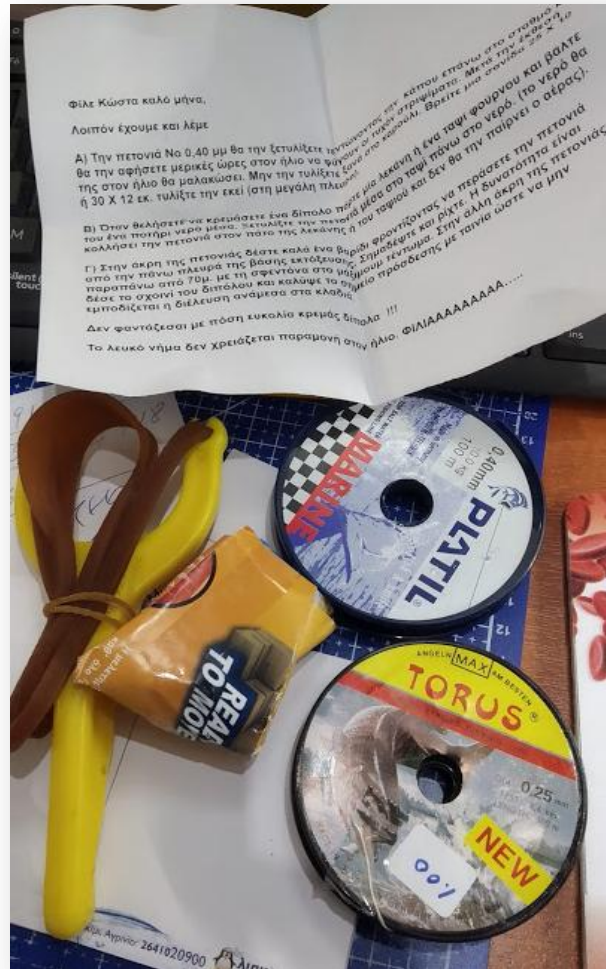
Αναμένεται να τα παραλάβουμε σε δύο περίπου μήνες.



**4/6/2021** Ο SV1BJW μας έστειλε μια σφεντόνα, πετονιά και βαρίδια, για να βάζουμε τις συρμάτινες κεραίες μας εύκολα!

**4-7/6/2021** Ο SV1CQK Παρασκευή βράδυ με Δευτέρα πρωί. Ο SV1CIB Σάββατο βράδυ με Κυριακή μεσημέρι. Ο SV1CQN Σάββατο απόγευμα με Κυριακή νωρίς το πρωί. Οι SV1DPI, SV1CQR την Κυριακή το πρωί.

- Τακτοποιήθηκαν τα καλώδια περί του ρούτερ στο καθιστικό.
- Βρέθηκε ο ενισχυτής τηλεόρασης και ο αποκωδικοποιητής των δορυφορικών χαλασμένος (να ήταν ο ηλεκτρικός θόρυβος από αυτό;). Ίσως από τη διακοπή ρεύματος της προηγούμενης Κυριακής που χάλασε και ο server.
- Βρέθηκε **γιατί δε δούλευε το interlock!** Πίσω από της 9πινες θύρες υπάρχει ένα jumper σε κάθε μία. Για Yaesu και Elecraft πρέπει το jumper να βγει. Αντίθετα για Kenwood, Icom χρειάζεται! Δυστυχώς δεν αναφέρεται στο manual. Έτσι αφαιρέσαμε τα jumper στις θύρες 1, 2 και 4 και τα αφήσαμε στις άλλες δύο.
- Βάλαμε τα rca ώστε ανιχνεύει το rtt το MOAS και να μην αλλάζουν οι κεραίες την ώρα που «πατάει» κάποιο ράδιο. Δεν το δοκιμάσαμε.
- Δουλέψαμε αρκετά στο σετάρισμα του N1MM+ στους σταθμούς 1, 2, 3 και 7. Οι ρότορες



δουλεύουν μια χαρά και το MOAS το ίδιο. Δε σετάρουμε την αλλαγή κεραιών μέσα από το πρόγραμμα.

- Βάλαμε τα ίδια settings στα MarkV στους σταθμούς 1 και 3.

**12-14/06/2021** Ο SV1CQK το μεσημέρι του Σαββάτου ως τη Δευτέρα το πρωί. Ο SV1CIB βράδυ Σαββάτου ως βράδυ Κυριακής. Ο SV1DPI το απόγευμα της Κυριακής. Ο SV1HKH επίσκεψη την Κυριακή το μεσημέρι.

- Τοποθετήθηκε ένα μεγάλο μέρος από τις σωλήνες για το πότισμα των φυτών μας. Επίσης ο SV1DPI δώρισε μια ηλεκτροβαλβίδα για αυτόματο πότισμα. Τις σωλήνες μας είχε δωρίσει ο Ν. Φράγκος
- Τοποθετήθηκε το BalUn (κατασκευής SV1ELF) στη 40άρα Yagi. Όπως φαίνεται στη φωτογραφία θα είναι το κάτω μέρος. Επειδή κάποιες φορές υπήρχε αστοχία στη σύνδεση του καλωδίου στο αλουμίνιο, μπήκε πολυμεριζόμενη κόλλα.
- Ελέγχθηκε για 2<sup>η</sup> φορά ο ηλεκτρικός θόρυβος. Είχαν ανάψει οι Led λάμπες του Δημοτικού φωτισμού. Με το άναμμα δεν υπήρχε θόρυβος από τα 80 και πάνω. Δυστυχώς δεν δοκιμάσαμε πριν. Στα 160μ όμως υπήρχε 9+20. Μετά από μισή ώρα περίπου παρατηρήθηκε λίγος θόρυβος και στα 80μ. Από τα 40μ και πάνω ήταν καθαρά.
- Ζητήσαμε προσφορά για την ασφάλιση του σταθμού (αστική ευθύνη, πυρός, κλπ.)

**16/6/2021** Ο A92AA τουιτάρει το ότι πήρε το βραβείο 6QSOS with SZ1A και δηλώνει περήφανος!

**21/6/2021** Ο SV1CQK από το μεσημέρι του Σαββάτου ως την Τρίτη το πρωί (τριήμερο Αγίου Πνεύματος), ο SV1DPI την Κυριακή και τη Δευτέρα, ο SV1CIB από την Κυριακή ως τη Δευτέρα, ο SV1CQG και Νίκος Φράγκος επίσκεψη το πρωί της Κυριακής και ο SV1HKZ το μεσημέρι της Δευτέρας.

- Ολοκληρώθηκε το αυτόματο πότισμα.
- Ανοίξαμε τις τρύπες για να μπουν οι γειώσεις δίπλα στο shack.
- Προσπάθεια ανίχνευσης θορύβου στα 160μ και πάλι ανεπιτυχής.
- Σχέδια για αναμόρφωση του τρόπου εισόδου κεραιών, κλπ στο shack,
- μελέτη του Wifi ώστε να το πάμε στα 5GHz. Ο SV1CQK δώρισε ένα Ubiquiti Litebeam 5AC 23 στα 5GHz. Ίσως αν πάρουμε ένα ακόμη να μπορέσουμε να στήσουμε το δίκτυο στα 5GHz.

**25-28/6/2021** Ο SV1CQK από το βράδυ της Παρασκευής ως την Δευτέρα το πρωί, ο SV1DPI την Κυριακή το πρωί, ο SV1CIB από την Κυριακή ως τη Δευτέρα, ο SV1CQG την Κυριακή και επίσκεψη το πρωί της Κυριακής ο SV1CQT με τη γυναίκα του και το απόγευμα της Κυριακής ο SV1HKR.





- Κάναμε τεστ με μπαταρία στο 850sat, απ' ευθείας σύνδεση με το δίπολο των 160μ, κλειστό το γενικό του ρεύματος και μέρα. Μάλιστα έλειπε και ο γείτονας. Πάλι υπήρχε ο ίδιος ηλεκτρικός θόρυβος.
- Αποψίλωση χόρτων με μηχανάκι.
- Λειτουργία πλέον αυτόματου ποτίσματος.
- Ήρθαν 30 φερρίτες mix31 από το mouser. Πλήρωσαν από 50€ οι SV1CDN, SV1CQG, 54,5€ ο SV4FFL και 9€ ο SV1DPI. Από τους 30 φερρίτες στείλαμε 4 τεμ. στον SV1ELF για να φτιάξει BalUn για τα 10 και 15μ. Τα υπόλοιπα 26 τεμ. Θα τα μοιράσουμε στα καλώδια που μπαίνουν στο shack. Όλα αυτά τα καλώδια, έχουν ήδη φερρίτες αλλά θα ενισχύσουμε τον αριθμό τους, ώστε να φτάσουμε πιο κοντά στον ιδανικό αριθμό των πέντε (5).

**3-5/7/2021** Ο SV1CQK το Σάββατο το απόγευμα ως τη Δευτέρα το πρωί, οι SV1DPI, SV1ELF την Κυριακή το πρωί.

- Έγινε προσπάθεια ανίχνευσης του θορύβου στα 160μ με σύστημα δέκτη και κεραίας που μας δάνεισε ο SV1AOZ. Φαίνεται ότι προέρχεται από τη γραμμή του ΟΤΕ.
- Βάλαμε 3 ράβδους γείωσης, έναν στο ύψος του κάθε πάγκου, εξωτερικά δίπλα στο shack. Δυστυχώς δε μπορούσαν να μπουν πολύ βαθιά αλλά μόνο γύρω στα 80 εκατοστά. Συνδέθηκαν μαζί με τη γείωση που υπήρχε στο παλιό ρολόι της ΔΕΗ και διατρέχει όλη την πλευρά του shack. Η παλιά ράβδος είναι στην πίσω γωνία του shack και γειώνει και το μεταλλικό μέρος του κτιρίου.
- Το αυτόματο πότισμα έσπασε αφού είχαμε χρησιμοποιήσει ένα μικρό κομμάτι, περίπου 50εκ. σωλήνα άρδευσης, ο οποίος δεν άντεξε τη μεγάλη πίεση του δικτύου. Το επισκεύασε μες την εβδομάδα ο SV1KYX για να μην τρέχει, και τώρα δώσαμε οριστική λύση αφού πήραμε τα απαραίτητα εξαρτήματα και συνδέθηκε η ηλεκτροβάννα κατευθείαν πάνω στο δίκτυο με ταυ.



**10/7/2021** Ο SV4FFL σέταρε και δώρισε δύο MIKROTIK στα 5GHz για να βελτιώσουμε το link με τον πατέρα του SV1HKH για το internet. Παρελήφθησαν σήμερα.

**10-11/7/2021** Οι SV1DPJ, SV1CIB το Σάββατο το πρωί. Αποκαταστάθηκε ο server με ανεμιστηράκια που αγόρασε ο SV1DPJ. Το **SZ1A skimmer** δουλεύει και πάλι.

Ο SV1CQK το βράδυ του Σαββάτου στο σταθμό. Την Κυριακή οι SV1CQG, SV1DPI, SV1CIB στο σταθμό. Πολλή ζέστη! Τη Δευτέρα το πρωί αναχωρούν οι SV1CIB, SV1CQK. Τοποθετήθηκε το ένα από τα δύο πάνελ **Mikrotik Disc Lite5 ac**, που μας έστειλε ο SV4FFL, στον 3<sup>ο</sup> πύργο. Το ένα panel με σήμανση CPE και εσωτερική IP 192.168.1.96 θα είναι στο σταθμό και το άλλο με σήμανση WISP και εσωτερική IP 192.168.1.95 θα είναι στον πατέρα του SV1HKH.



**17-19/7/2021** Ο SV1CQK στο σταθμό. Διορθώθηκε ένα λάθος με τη σύνδεση της κεραίας του skimmer που έχει και πάλι την A3S. Επιβεβαιώθηκε ότι το αυτόματο πότισμα δουλεύει κανονικά. Κατά την προηγούμενη εβδομάδα δεν άναβαν τα φώτα που αφήνουμε τη νύχτα ανοικτά. Προφανώς κάτι κόλλησε με το ρελέ που τα ανοίγει, αφού ένα μπάσιμο και βγάλσιμο της πρίζας αποκατέστησε τη λειτουργία (για την ώρα τουλάχιστον). Ο SV1DPI δώρισε μια παλιά πορτοκαλί τέντα διαστάσεων περίπου 7X2 για να την τοποθετήσουμε μπροστά.

**24-26/7/2021** Ο SV1CQK στο σταθμό. Την Κυριακή το πρωί οι SV1CQG, SV1DPI στο σταθμό. Έγινε απογραφή των υλικών του σταθμού προκειμένου να προχωρήσουμε στην ασφάλιση του σταθμού.

**30/7-2/8/2021** Οι SV1CQK και SV1CIB στο σταθμό. Ο SV1CQG την Κυριακή 1/8. Μεγάλος καύσωνας 45 βαθμών Κελσίου. Όλη την προηγούμενη εβδομάδα είχαμε συχνά θέματα με το link του internet. Πρέπει να εγκατασταθούν τα νέα πάνελ του SV4FFL σύντομα.... Τοποθετήθηκε ξανά το πανί σκίασης και ενισχύθηκε η κατασκευή στο κίосκι.

**14-16/8/2021** Οι SV1CQK και SV1CIB (Σάββατο βράδυ ως Κυριακή πρωί) στο σταθμό.

**19/8/2021** Οι SV1CQK, SV1CQG, SV1DPI υποδεχόμαστε τον **Κώστα SV1FKA** στο σταθμό. Ο Κώστας είναι από τα Σιτόμενα αλλά ζει μόνιμα στην Αθήνα, εργαζόμενος στο ΕΚΑΒ. Αφού τον ξεναγήσαμε στο σταθμό, από τον οποίο εντυπωσιάστηκε, έκανε κι ένα δυο QSO στα 80μ SSB. Στη συνέχεια φάγαμε όλοι μαζί. Μαζί του είχε έρθει η γυναίκα με το παιδί του και η αδερφή του με την άντρα της Μανώλη Βασιλάκη από την Κρήτη.

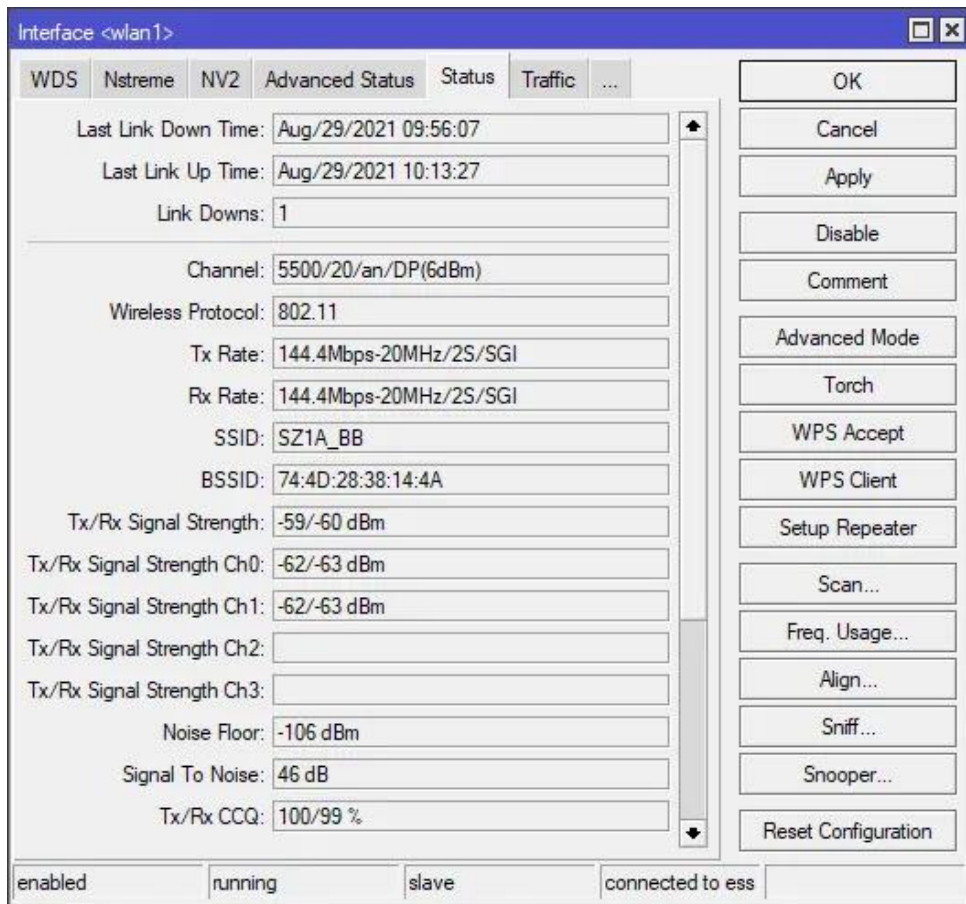


**20-23/8/2021** Ο SV1CQK από την Παρασκευή και ο SV1CQG την Κυριακή στο σταθμό, καθώς και ο SV1HKH για λίγο την Κυριακή το πρωί. Για δεύτερη φορά κλειδώθηκε γάτα μέσα την Πέμπτη 19/8. Αυτή τη φορά στο shack. Μας ειδοποίησε ο γείτονας αφού ο συναγερμός δε χτύπησε από τη γάτα κι έτσι ο Θανάσης πήγε την Παρασκευή! Είχε ρίξει κάτω το computer του Hamclock.

**28-30/8/2021** Οι SV1CQK, SV1DPJ από το Σάββατο και ο SV1CQG την Κυριακή στο σταθμό.

- Ο SV1DPJ έφερε τα Bandpass Filters High Power της LBS για τα 20, 40, 80μ
- Επιδιορθώθηκε και σεταρίστηκε ξανά, σωστά αυτή τη φορά, το Hamclock.
- Στο σταθμό SZ1A έχουμε ένα wifi link που παίρνουμε internet. Δυστυχώς, εκτός ίσως από τον πρώτο καιρό που δούλεψε καλά για κάμποσο καιρό, δε δούλεψε σχεδόν ποτέ σωστά. Διακοπές, πότε δούλευε και πότε όχι, γενικώς αναξιόπιστο. Μετά από πολλά Σαββατοκύριακα που αφιερώσαμε ανεπιτυχώς, για να το κάνουμε καλύτερο, επιτέλους κάναμε το σωστό: απευθυνθήκαμε στον ειδικό: στον SV4FFL. Ο Κώστας εκτός του ότι βρήκε τις συσκευές που χρειαζόμασταν και τις σετάρισε, μας τις έκανε και δώρο!!! Έτσι αποκτήσαμε δύο Mikrotik disc Lite5ac. Μετά από αναβολές λόγω ζέστης και άλλων προβλημάτων, τοποθετήθηκαν. Το link φαίνεται πλέον τέλειο και λογικά λύσαμε οριστικά το πρόβλημά μας, ελπίζοντας να αφιερώσουμε πλέον τα ΣΚ μας σε μεγαλύτερες κεραίες.... Μπράβο ομάδα!





- Ο SV1DPJ συμμετείχε για λίγο και στο YO DX Contest, μόνο στα 15μ CW ως SZ1A.

BAND	CW	SSB	C	D	POINTS	AVG
160	0	0	0	0	0	0.00
80	0	0	0	0	0	0.00
40	0	0	0	0	0	0.00
20	38	0	19	2	90	2.37
15	77	0	24	11	231	3.00
10	0	0	0	0	0	0.00
<b>TOTAL</b>	<b>115</b>	<b>0</b>	<b>43</b>	<b>13</b>	<b>321</b>	<b>2.79</b>

FINAL SCORE: 17 976

- Η κεραία των 20μ είχε 1,6 στάσιμα, πράγμα που σημαίνει ότι κάτι δεν πάει καλά ή τέλος πάντων άλλαξε, αφού ως τώρα ήταν 1:1.
- Καθαρίστηκε το SDR και φαίνεται να δουλεύει και πάλι καλά, αφού τον τελευταίο καιρό είχε θέματα.
- Έγινε απεντόμωση με ψεκασμό από Fedona

**4-5/9/2021** Ο SV1CQK στο σταθμό. Βγήκε ο ηλεκτρικός θερμοσίφωνας που είχε χαλάσει. Υπάρχει ένας ακόμη, δωρεά SV1CQN, ο οποίος όμως δεν ξέρουμε σε τι κατάσταση είναι.

**11-13/9/2021** Ο SV1CQK στο σταθμό. Ο SV1CIB το Σάββατο απόγευμα ως Κυριακή πρωί, Ο SV1DPI Σάββατο ως Κυριακή απόγευμα. Ο SV1CQG την Κυριακή. Ο SV1HKR την Κυριακή το απόγευμα. Ο Βασίλης Σχίζας το Σάββατο το απόγευμα.

- Ο SERVER πήρε καινούριο νούμερο στο teamviewer κι έτσι χάσαμε την πρόσβαση για λίγες μέρες. Διορθώθηκε. Νέο νούμερο το 876 355 669
- Ελέγχθηκε η 20άρα και είναι οκ από στάσιμα.
- Ξεπακετάραμε τα HP BPF φίλτρα και τα βάλουμε. Δεν παρατηρήθηκαν διαφορές. Τεστάρουμε εκπομπή στο 7042 και ακρόαση στο 14084. Είτε μόνο με το LP BPF, είτε με το LP BPF και Stubs, είτε με το LP BPF και το HP BPF, με εκπομπή 100W από το ράδιο 1, το αποτέλεσμα στο ράδιο 3 ήταν 9+20. Επίσης αφαιρέθηκαν οι διακόπτες από την εκπομπή και με κατευθείαν την κεραία, πάλι τα ίδια.
- Δοκιμάσαμε και βάλουμε δύο ακόμη μαγνητάκια σε δύο από τα κλειδιά CW.
- Μαζέψαμε λίγο ακόμη από το αμμοχάλικο του προαύλιου.
- Βάλουμε κονέκτορες στις δύο καθόδους των RX κεραιών.

**24-27/9/2021** Ο SV1BDO Παρασκευή βράδυ ως Δευτέρα πρωί. Ο SV1CQK Σάββατο ως Δευτέρα. Ο SV1CQG Σάββατο ως Κυριακή απόγευμα. Οι SV1DPI, SV1CIB Κυριακή. Ο SV1HKR Σάββατο και Κυριακή. Οι Νίκος Φράγκος, Μάκης Τζιμόπουλος, Στάθης Αναστασιάδης Κυριακή πρωί. Πρώτη φορά επίσκεψη από το Αίγιο, ο Αντρέας SV3RQP με τη γυναίκα του.

- CQ WW RTTY Ο SV1BDO θα συμμετείχε στο contest ως SO20m LP. Τελικά είχε δυσκολίες να σετάρει το σταθμό και δε μπόρεσε να συμμετάσχει. Έτρεξαν κάνοντας QSO την Κυριακή το απόγευμα οι SV1DPI, SV1CIB, SV1BDO και θα το στείλουμε checklog.
  - Καλύτερα οι υπολογιστές να ξεκινάνε με πρόγραμμα το N1MM+ αντί του DXLOG. Οι περισσότεροι χειριστές είναι εξοικειωμένοι μ' αυτό.
  - Γράφηκαν και τυπώθηκαν οδηγίες να υπάρχουν επιτόπου για τα 3 κουμπιά που χρειάζονται για να ανοίξει ο σταθμός.



- Ίσως θα πρέπει να γραφούν οδηγίες για το πώς να κάνει κάποιος τα βασικά με κάθε πρόγραμμα.
- Ίσως επίσης θα πρέπει να υπάρχει μια γενική περιγραφή του σταθμού και της λειτουργίας του ώστε να μπει κάποιος στη λογική λειτουργίας του.
- Ο σταθμός εξελίσσεται και όποιος από τα μέλη του ή όχι, που δεν παρακολουθεί τις εξελίξεις, είναι δύσκολο ειδικά τώρα που λόγω covid19 μπορεί να έχουν καιρό να έρθουν, να καταλάβει περί τίνος πρόκειται.
- Διαπιστώθηκε πρόβλημα με το MK3 το οποίο όταν ενεργοποιούσαμε τη δεύτερη cat πόρτα, έκανε κόλπα. Αφαιρώντας την πόρτα ήταν όλα οκ.
- Κατά τα΄ άλλα μαγειρέψαμε μοσχαροκεφαλή που ήταν υπέροχη.
- Μας επισκέφτηκε και τον ξεναγήσαμε ο SV3RQP.
- Τοποθετήσαμε πιο χοντρά (5mm) μαγνητάκια στα δύο κλειδιά και είναι μια χαρά.

**2-4/10/2021** Ο SV1CQK από το Σάββατο. Οι SV1DPI, SV1ELF την Κυριακή το πρωί, καθώς και οι SV1HKR, SV1CQG και Νίκος Φράγκος. Στείλαμε το log του CQ WW RTTY ως checklog. Δουλέψαμε αρκετά στις **γειώσεις** του σταθμού, φτιάχνοντας τις περισσότερες αυτών.

**9-11/10/2021** Ο SV1DPI το Σάββατο το πρωί. Update στο SZ1A7. Έφυγε εκτάκτως νωρίς. Οι SV1DPI, SV1CQG, SV1CIB, SWL Στάθης και ο SV1CQK THN Κυριακή το πρωί. Μπήκαν κος στις γειώσεις ενώ αγοράσαμε άλλα 15μ βάρι καλώδιο (30μ συνολικά ως εδώ) για τις γειώσεις. Πολλή βροχή... Από τα ξημερώματα της Κυριακής και μετά, κόπηκε το internet. Δουλεύει άψογα το Link μας και βλέπουμε και το modem.

**16-18/10/2021** Ο SV1CQK από το Σάββατο. Οι SV1DPI, SV1NMU, SWL Μήτσος Προβίδας την Κυριακή το πρωί, καθώς και οι SV1HKR, SV1CQG και Νίκος Φράγκος. **Αλλάξαμε θερμοσίφωνα** με καινούριο που έκανε δώρο ο SV1DKD, αξίας 120€. Σχέδια για αλλαγή εισόδου των καθόδων, πλήρης σηματοδότηση των διακοπών κεραιών, κόλλημα των γειώσεων. Έγιναν και κάποιες δοκιμές και μερικά QSO στο WAG από τον SV1DPI. Αλλαγή του MKII που είχε κάνει δώρο ο SV1DPI με το MK2R+ ώστε να αποκτήσει ο σταθμός δυνατότητα SO2R. Το κίόσκι έπεσε από την καταιγίδα Μπάλος. Επίσης είχαμε εισροή νερού στην αποθήκη.

**22-25/10/2021** Ένα ΣΚ πριν το CQ WW SSB. Ο SV1CQK από την Παρασκευή το βράδυ. Ο SV1DPI το Σάββατο το απόγευμα και την Κυριακή το πρωί. Δοκιμές, λίγες γειώσεις που δεν είχαν μπει... Εξακολουθούμε να μην έχουμε internet. Ο ΟΤΕ είπε ότι το πρόβλημα δεν είναι στη γραμμή του αλλά δε μπορούμε να δούμε και τι γίνεται μέσα αφού λείπουν όλοι από το σπίτι του SV1HKH. Το Σάββατο το βράδυ έμειναν και κάποιοι φίλοι του SV1CQK στο σταθμό.

**28/10-1/11/2021** Από την Πέμπτη οι SV1CIB SV1DKD SV1DPI SVCQK. Την Παρασκευή και οι SV1BDO, SV1GE, SV1SN. Επίσης μες το ΣΚ ο SV1CQG, Πάνος Σταμάτης και πολλοί άλλοι που πέρασαν.

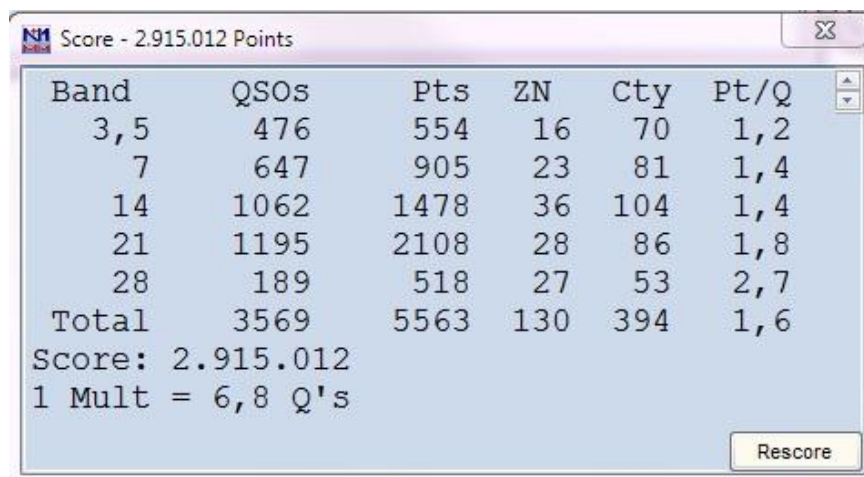


Συμμετείχαμε στο CQ WW SSB 2021. Χειριστές ήταν οι SV1GE, SV1JG, SV1CIB, SV1BDO, SV1DPJ, SV1DPI, SV1DKD, SV1HKH. Full time όμως ήταν μόνο τρεις, οι SV1GE, SV1DKD, SV1CIB και οι υπόλοιποι βοήθησαν περιστασιακά.

Δεν είχαμε τελικά κεραία για τα 160μ ενώ για τα 40μ είχαμε ένα inverted V δίπολο και όχι τη beam που είναι ακόμη στο έδαφος. Επίσης δεν είχαμε καθόλου RX κεραίες.

Μετά από καιρό χρησιμοποιήσαμε πάλι το N1MM+, το οποίο ήταν αξιόπιστο και δούλεψε μια χαρά. Δεν το έχουμε μάθει τόσο καλά ακόμη για να το κρίνουμε, έχει πράγματα που ακόμη ψάχνουμε αλλά ότι λειτούργησε άψογα ήταν στα θετικά του.

Σε αριθμό QSO είχαμε τον 5<sup>ο</sup> στην ιστορία μας ανεξαρτήτου κατηγορίας, και τον 3<sup>ο</sup> σε MS. Σε σκορ υστερούμε και είμαστε κάπου στην 5<sup>η</sup>-6<sup>η</sup> θέση στην ιστορία μας σε MS αφού μας έλειψαν χειριστές και mults. Κατά τα' άλλα όλα πήγαν μια χαρά με πολύ φαγητό και διασκέδαση, με το βάρδο δεμένο στο δέντρο, όπως συνήθως...



Band	QSOs	Pts	ZN	Cty	Pt/Q
3,5	476	554	16	70	1,2
7	647	905	23	81	1,4
14	1062	1478	36	104	1,4
21	1195	2108	28	86	1,8
28	189	518	27	53	2,7
Total	3569	5563	130	394	1,6

Score: 2.915.012  
1 Mult = 6,8 Q's

Είμαστε ευχαριστημένοι και μαζεύουμε τα κομμάτια μας από την κούραση...

Αναλυτικά στατιστικά:

[https://www.qsl.net/sz1a/sh5/2021/2021\\_cq-ww-ssb\\_sz1a/index.htm](https://www.qsl.net/sz1a/sh5/2021/2021_cq-ww-ssb_sz1a/index.htm)

Παρατηρήσεις - Προβλήματα:

- Στο τέλος του contest χάλασε ο ρότορας των 15μ, μάλλον κάτι στο τροφοδοτικό του.
- Παρά τις γειώσεις που προστέθηκαν είχαμε αρκετά προβλήματα RF. Στο σταθμό 1 είχαμε τεράστιο πρόβλημα στα 20μ αφού αρεφιαζόταν το μικρόφωνο. Δουλεύαμε το σταθμό 3 στα 20μ.
- Πριν το contest αλλάξαμε το ράδιο στο σταθμό 3 με αυτό του σταθμού 5 (QJ) γιατί είχαμε RF στο μικρόφωνο. Το άλλο λειτούργησε χωρίς θέμα. Και τα δύο με το MKII ως interface.

- Ο ενισχυτής του σταθμού 3 το Σάββατο το απόγευμα κόλλησε και σταμάτησε να δουλεύει. Φαίνεται να κόλλησε κάποιος ρελές. Μετά από λίγο ξεκόλλησε και δεν το ξαναπαρουσίασε.
- Οι ρότορες με εξαίρεση αυτού των 15μ που χάλασε στο τέλος, καθώς και το MOAS II λειτούργησαν εξαιρετικά αξιόπιστα χωρίς ιδιαίτερα προβλήματα.
- Το ft-990 του σταθμού 2, έπαιζε το μιλητήρι του και το cat κανονικά, άκουγε υπέροχα αλλά ενώ πάταγε τον ενισχυτή, δεν διαμόρφωνε στον ενισχυτή παρά μόνο με τη χρήση του μικροφώνου χειρός.
- Ο Αντρέας SV1DKD μας έφερε δώρο υλικά γειώσεων αξίας 300€ περίπου και μια τηλεόραση 40'' turbo-x για το hamclock, αξίας 200€. Ευχαριστούμε Άγιε Βασίλη!
- Ο Βασίλης SV1DPJ έφερε ένα modem της wind για να έχουμε internet αξίας 80€.
- Ο Γιάννης SV1GE έφερε για το ΣΚ του contest, ένα modem της cosmote με κάρτα 3G που έπαιζε υπέροχα με μεγάλο download- upload. Βάλαμε το φορητό υπολογιστή μας και συνδέθηκε κι έπαιρνε clusters και ο ΗΥ του σταθμού 7 συνδέθηκε σ' αυτόν και μοίραζε τα σποτς. Τέλειο εργαλείο που ίσως είναι η λύση μας για το internet στο σταθμό.

**6-7/11/2021** Οι SV1CQK, SV1CIB SV1DPI από το Σάββατο. Ο Θανάσης μέχρι τη Δευτέρα το πρωί.

- Κλαδεύτηκε πολύ ο ευκάλυπτος που είχε μεγαλώσει πολύ και αφενός ήταν επικίνδυνος να σπάσει και να προκαλέσει ζημιές, αφετέρου εμπόδιζε το δίπολο των 160μ.
- Τοποθετήθηκε το παράθυρο εισόδου των κεραιών.
- Αγοράστηκε από τον Αντρέα SV1DKD, δεύτερη τηλεόραση 43'' smart, για το καθιστικό, αξίας 260€.
- Κατεβάσαμε τους ρότορες και τον ΗΥ του σταθμού 7 σε ράφι στο παράθυρο.



Πλέον είναι πιο προσβάσιμοι και εύκολο να επέμβουμε. Επίσης στο ίδιο ράφι μπήκε το τροφοδοτικό του σταθμού 7, καθώς και ΗΥ του Hamclock.

- Επιδιορθώθηκε το control του ρότορα Hygain hamIV των 15μ. Είχε κάψει ασφάλεια.
- Επίσης μπήκε ένα σύστημα με κλέμενες για την εύκολη αποσύνδεση του control των 15μ.

## 8/11/2021 Raw scores για το CQ WW SSB

World: #78 of 233

73 L07H.....3,153,768 (LU1HLH LU7HW LU9HVR)  
74 HP3SS.....3,142,440 (HP3SS W1VE N7NR VE4EA VE5MX EA3HSO)  
75 OM5M.....3,138,960 (OM4DW OM1AVL OM5AST OM1ALT OM4KL OM5CD)  
76 W8PR.....3,019,500 (W8IF W9FNB KI8R W8OX N4EL W8AJS KC8HTO AL7BA WX8F WB8TDG)  
77 KC3R.....2,925,666 (N3EB NK8Q WA3FET K3ARL)  
78 SZ1A.....2,909,972 (SV1GE SV1JG SV1CIB SV1BDO SV1DPI SV1DPJ SV1DKD SV1HKH)  
79 OX7A.....2,855,664 (OZ1DJJ OZ1KNJ OZ7AKT OZ7AM)  
80 N4SS.....2,852,436 (W5MX KJ4YLR K04OL K4BLP KY4SGM)  
81 OL7T.....2,685,445 (OK2BXU OK2PKU)  
82 UC4L.....2,647,936 (UB4L UA4LL RZ4M RA4LAG)  
83 K1KP.....2,632,716 (K1KP W01N W1M3 N1QD K10A)

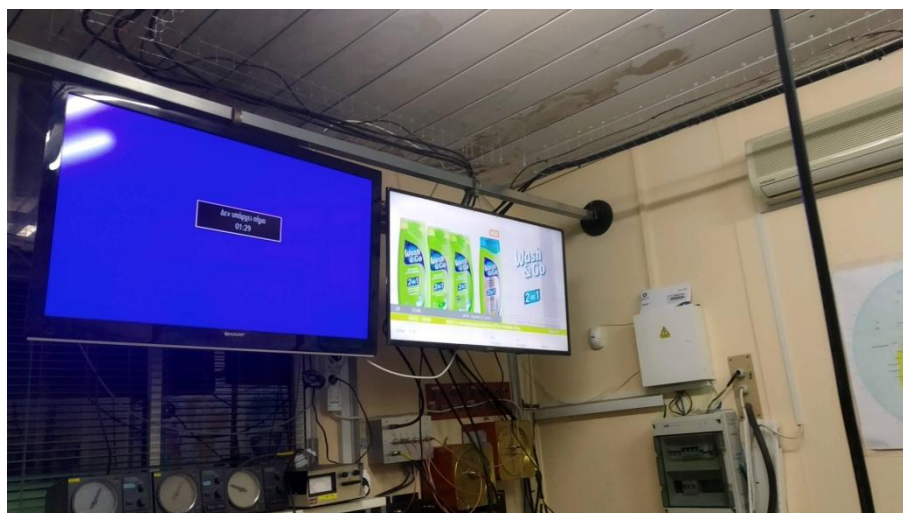
Continent (Europe): #47 of 132

42 IB1D.....3,961,200 (I1MRH IK1TAZ IZ1AZA)  
43 YU5R.....3,461,238 (YT2AAA YT3PL YT7AW YU5EEA)  
44 PA6X.....3,441,920 (PA0GJV PC2L PC2Y PD2E PD3AHW PD3MDM)  
45 SP5T.....3,403,402 (SP3LPG SP5XVY)  
46 OM5M.....3,138,960 (OM4DW OM1AVL OM5AST OM1ALT OM4KL OM5CD)  
47 SZ1A.....2,909,972 (SV1GE SV1JG SV1CIB SV1BDO SV1DPI SV1DPJ SV1DKD SV1HKH)  
48 OL7T.....2,685,445 (OK2BXU OK2PKU)  
49 UC4L.....2,647,936 (UB4L UA4LL RZ4M RA4LAG)  
50 HB9PUE.....2,624,643 (HB9PUE HB9DHG HB9FBM HB9TTK)  
51 G3M.....2,492,807 (G0VVE G0KAD G7FWE)  
52 I07T.....2,456,208 (IZ7KHR IZ7NMD IZ7WCK IZ7WVY IK7IMK IU7KEG IU7NEH IK7ZLW IZ7CAH IZ7ECL IZ7GLK IZ7ATN IZ7OIX...)

Country/Area (SV): #2 of 2

1 J42L.....6,816,140 (LZ3FN SV2CLJ SV3DCX SV2KF SV2BXA SV2ESW SV2DSJ SV2DCD)  
2 SZ1A.....2,909,972 (SV1GE SV1JG SV1CIB SV1BDO SV1DPI SV1DPJ SV1DKD SV1HKH)

**13-15/11/2021** Ο SV1DPI το Σάββατο το πρωί, ο SV1CQK από το μεσημέρι του Σαββάτου και μετά, ο SV1CIB το Σάββατο το απόγευμα και ο SV1CQG την Κυριακή το πρωί.



- Μεταφέρθηκε ο πολυδιακόπτης και σεταρίστηκαν όλα ξανά. Καινούρια είσοδος των καθόδων, όλα από την αρχή. Υπάρχει ακόμη δουλειά.
- Τοποθετήθηκε η 2<sup>η</sup> TV που δώρισε ο SV1DKD δίπλα στην υπάρχουσα στο shack. Η μία δείχνει τον ΗΥ του σταθμού 7 και η άλλη το hamclock. Και οι δύο tv είναι 40".



- Μεταφέρθηκε το SDR στο shack και λειτουργεί ξανά.
- Οι κάθοδοι των RX κεραιών μάλλον είναι κατεστραμμένες.
- Το Cisco Ethernet switch φαίνεται να έχει θέμα αφού καθυστερεί τη σύνδεση. Τοποθετήθηκαν όλα πάνω σ' ένα ρούτερ ώστε να έχει internet το sdr.

**20-22/11/2021** Οι SV1CQK, SV1CIB από το Σάββατο, ο SV1DPI την Κυριακή, ο SV1HKH την Κυριακή το πρωί. Ο SV1CQK έφυγε τη Δευτέρα νωρίς το πρωί.

- Τοποθετήθηκε δίπολο τύπου bazooka για τα 160μ, δώρο του SV1BJW.
- Τοποθετήθηκαν δύο τρυπητά αυτοκόλλητα στα τζάμια του shack, δωρεά του SV1DPI. Η εικόνα τους φέρει φωτογραφίες ανθρώπων που πέρασαν ή συνδέσαν το όνομά τους με το σταθμό.
- Καθαρίστηκε και τακτοποιήθηκε το shack.
- Στον πάγκο 3, τοποθετήθηκε ΗΥ που δώρισε ο SV1ELF, dual core με 2Gb μνήμη και κάρτα γραφικών και συνδέθηκε με το markV field που μας δώρισε ο DD2CW και το USBIII interface του SV1CIB στο σταθμό 5.
- Επίσης φορμαρίστηκε και συντηρήθηκε το laptop μας και τοποθετήθηκε στο σταθμό 6 μαζί με το Kenwood 850. Θέλει δουριά ακόμα για να γίνουν λειτουργικοί οι σταθμοί 5 και 6 αλλά πλέον τουλάχιστον δείχνουν οκ.
- Ο SV1CIB δώρισε μια κάρτα γραφικών.

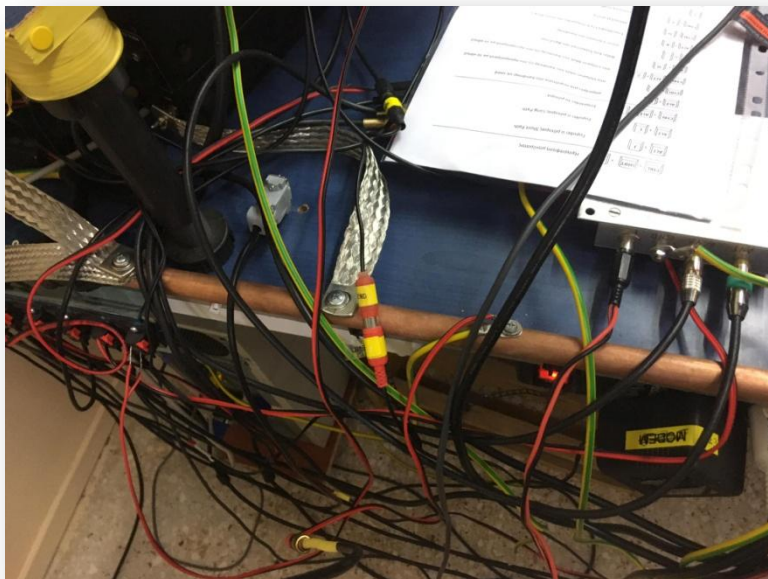
- Τοποθετήθηκε καινούρια τηλεόραση στο καθιστικό, 43" smart, full hd, δωρεά του SV1DKD. Η παλιά τοποθετήθηκε από πάνω της, με σκοπό να δείχνει την εξέλιξη του σκορ μας και πιθανώς εικόνα από το shack.

- Παραγγέλθηκαν μπλουζάκια, ζακέτες (για όσους το επιθυμούν) καθώς και λαβαράκια και αυτοκόλλητα για το σταθμό και το σύλλογο.
- Ο SV1ELF μας δώρισε 4 κουτάκια συνολικά (δύο για την καθεμία), για την τοποθέτηση δύο ανεστραμμένων BOG κι έναν προενισχυτή.



**24/11/2021** Ο SV1DPI και δυο καθαρίστριες καθάρισαν το σταθμό και τον ετοίμασαν για το CQ WW CW Contest. Επίσης τοποθετήθηκαν κονέκτορες σε κάποια καλώδια που έλειπαν.

**25/11/2021** Οι SV1DKD, SV1BDO, SV1DPI, το απόγευμα της Πέμπτης στο σταθμό. Τοποθετήθηκαν γειώσεις στον 1<sup>ο</sup> πάγκο. Μετρήσαμε πολλές φορές την RF και ελαχιστοποιήσαμε τα θέματα στον 1<sup>ο</sup> πάγκο. Επίσης ψάξαμε πολλή ώρα για τις πηγές RFI που έχουμε τελευταία. Βρέθηκε ένα switching τροφοδοτικό τοίχου στο εργαστήριο που έδινε ρεύμα σ' ένα Ethernet switch να βγάζει RF στα 20μ.



**26-29/11/2021** Νωρίς την Παρασκευή, εκτός των SV1BDO, SV1DKD, SV1DPI που ήταν από την προηγούμενη, ήρθαν και οι υπόλοιποι (με σειρά αφίξεως) SV1CIB, SV1JG, SV1DPJ, G0PZA, SV1CDN, SV1BJW. Συνεχίστηκαν οι δουλειές με τις γειώσεις.

Στη συνέχεια συμμετείχαμε στο CQ WW CW 2021 contest. Είχαμε δίπολο στα 40, 80, την bazooka στα 160μ, 4el στα 16μ για τα 20μ, 4el στα 16m για τα 15μ και 6el στα 9μ για τα 10μ. Επίσης είχαμε και την inband (A3S) με κομμένο όμως το ένα σκέλος για τα 80μ, δεν είχαμε RX κεραίες και είχαμε θόρυβο στα 160μ και περιοδικά θόρυβο στα 10 και 15μ. Χειριστές ήταν οι SV1DKD, SV1DPI, SV1CIB, SV1JG, SV1DPJ, G0PZA, SV1CDN, SV1BJW και διοικητική υποστήριξη οι SV1BDO, SV1CQK (που ήρθε το Σάββατο). Τα πήγαμε αρκετά καλά σε αριθμό QSO, λιγότερο καλά σε πόντους και Mults. Φάγαμε, περάσαμε ωραία, το διασκεδάσαμε και όλα πήγαν σε γενικές γραμμές, καλά. Την Κυριακή μας επισκέφτηκε και ο SV1HKH.

Band	QSOs	Pts	ZN	Cty	Pt/Q
1,8	200	233	11	56	1,2
3,5	1080	1451	27	87	1,3
7	1351	2106	34	113	1,6
14	1269	2039	33	109	1,6
21	829	1343	34	106	1,6
28	34	68	17	33	2,0
Total	4763	7240	156	504	1,5
Score: 4.778.400					
1 Mult = 7,2 Q's					

Αναλυτικά στατιστικά της συμμετοχής μας:

[https://www.qsl.net/sz1a/sh5/2021/2021\\_cq-ww-cw\\_sz1a/index.htm](https://www.qsl.net/sz1a/sh5/2021/2021_cq-ww-cw_sz1a/index.htm)

Προβλήματα – παρατηρήσεις.

- Στην αρχή είχαμε λίγο RF στο MOAS και κόλλησε μια φορά αλλά μετά μ' έναν φερίτη διορθώθηκε και δεν ξανακόλλησε ποτέ.
- Δυστυχώς RFιάζονταν το interface του ρότορα των 15μ και σταματούσε να λειτουργεί ο αυτοματισμός. Βγάλε βάλε το usb καλώδιο επανέφερε την κατάσταση. Πρέπει να το δούμε αυτό που ήταν στην ουσία το μόνο πρόβλημα.
- Ο SV1DPJ έφερε 3 καινούρια Ethernet switch τα οποία τοποθετήθηκαν και σωθήκαμε.
- Επίσης ο SV1DPJ έφερε ένα νέο HY για το hamclock. Παρότι έπαιζε καλύτερα από εικόνα κλπ, είχε θέμα ότι γύρναγε σε save mode, που δε μπορέσαμε να το λύσουμε μ' ένα μόνιμο τρόπο.
- Ο Αντρέας SV1DKD έλεγξε με το μαγικό του field meter την RF. Είχαμε λίγα θέματα στο 2<sup>ο</sup> πάγκο αλλά πολλά θέματα στο χώρο του σταθμού 7. Εκεί θέλουν δουλίτσα οι γειώσεις μας.
- Επίσης πολλή RF έφερνε μέσα το καλώδιο της κεραίας της τηλεόρασης που το βγάλαμε.
- Μετρήσαμε τη γειώσή μας με όργανο που εξασφάλισε ο SV1DPI. Η γείωση μας έδειξε καλή συμπεριφορά, ήταν κάτω από 2Ωμ. Αρχικά στον 1<sup>ο</sup> πάγκο ήταν 5Ωμ αλλά με βελτιώσεις που έγιναν, έπεσε κι εκεί. Στον πίνακα ήταν 1,4Ωμ που είναι πολύ καλά.
- Ένα κουφό συνέβη με τον ενισχυτή στον 1<sup>ο</sup> πάγκο στα 80μ το βράδυ της Κυριακής. Έβγαζε για κάποιο λόγο fault. Δεν έβγαζε fault όταν τον τροφοδοτούσαμε από το inband ράδιο όμως! Μετά από κάνα τέταρτο έπαιξε κανονικά και δεν ξαναπαρουσίασε πρόβλημα ως το τέλος.
- Το μισό δίπολο στην Inband κεραία κόπηκε.
- Την Κυριακή πήγαμε το Red pitaya (το skimmer μας) στο στίτι του SV1HKH. Το βάλουμε κατευθείαν πάνω στο mikrotik link και έπαιξε κανονικά! Ως κεραία βάλουμε ένα κομμάτι σύρμα 15μ περίπου. Αυτό μας έδωσε μεγάλη



χαρά αλλά και βοήθεια, ιδιαίτερα στον inband που πήγαινε άμεσα όταν έβλεπε σποτ από το skimmer μας.



**4-6/12/2021** Οι SV1CQK, SV1CIB το απόγευμα του Σαββάτου και ο SV1DPI το πρωί της Κυριακής.

- Η Βαζοοκα για τα 160μ κόπηκε από τη μια μεριά, επαληθεύοντας δυστυχώς το μεγαλύτερό της μειονέκτημα, που είναι το να σταθεί στον αέρα. Χάλασε στο σημείο σύνδεσης καθόδου και καλωδίου.
- Ο σέρβερ κόλλησε και δεν είχαμε skimmer όλη την εβδομάδα. Είχε βγάλει ένα μήνυμα λάθους και μια επανεκκίνηση αρκούσε τελικά.

## 6/12/2021 Raw scores στο cq ww cw

World: #53 of 123

48 N1MM.....5,434,560 (W1TJL K1EBY NB1U K1DW N05W)  
49 AD4ES.....5,397,678 (AD4ES W4SO N8KH N1ZZ)  
50 K3AJ.....5,364,600 (K3AJ ND3D WT3K K3WA)  
51 DF9LJ.....5,217,340 (DM5EE DF9LJ)  
52 OL1C.....4,790,390 (OK1DOY OK1NG OK1IEC OK1FPQ OK1IPS OK1DUG)  
53 SZ1A.....4,734,340 (G0PZA SV1BJW SV1CDN SV1CIB SV1DKD SV1DPI SV1DPJ SV1JG)  
54 KU1CW.....4,728,930 (K2PO KU1CW)  
55 DA0T.....4,699,912 (DK8MM DL4HG DL7AT DL8UD)  
56 VE6SV.....4,652,510 (VE6SV VE6RST VE6TL VE6JF)  
57 NX6T.....4,647,528 (N6KI WQ6X WM6Y K4RB N6NC N6CY K7ENA)  
58 PA6X.....4,533,560 (PA0GJV PA7CW PC2L PC2Y PD2E PF2D)

---

Continent (Europe): #35 of 66

30 DP6A.....6,316,900 (DK2OY DL5KUT DL80H)  
31 DD4A.....6,231,925 (DK5QN DL1YAW DF8AE)  
32 IB8A.....6,012,240 (I8QLS IK8UND IZ8FAV IZ8GCB IZ8JFL IZ8XXE)  
33 DF9LJ.....5,217,340 (DM5EE DF9LJ)  
34 OL1C.....4,790,390 (OK1DOY OK1NG OK1IEC OK1FPQ OK1IPS OK1DUG)  
35 SZ1A.....4,734,340 (G0PZA SV1BJW SV1CDN SV1CIB SV1DKD SV1DPI SV1DPJ SV1JG)  
36 DA0T.....4,699,912 (DK8MM DL4HG DL7AT DL8UD)  
37 PA6X.....4,533,560 (PA0GJV PA7CW PC2L PC2Y PD2E PF2D)  
38 OZ5E.....4,126,240 (OZ1ISY OZ1ETA DK5KK AND 5P1B)  
39 LY2XW.....3,785,081 (LY2XW LY2MV)  
40 HA3DX.....3,590,730 (HA4FB HA4XH)

---

Country/Area (SV): #1 of 1

1 SZ1A.....4,734,340 (G0PZA SV1BJW SV1CDN SV1CIB SV1DKD SV1DPI SV1DPJ SV1JG)

**10-13/12/2021** Ο SV1CQK, ο SV1CIB το Σάββατο ως την Κυριακή, ο SV1DPI την Κυριακή, ο SV1ΗΚΗ την Κυριακή το πρωί. Ο server χάλασε τελικά. Πιθανότατα φταίει ο controller ή κάποιοι από τους σκληρούς δίσκους. Έγινε καταγραφή και σήμανση του δικτύου μετά και την προσθήκη των Ethernet switch που έφερε ο SV1DPI στο περασμένο contest.

**17/12/2021** Αγοράσαμε από τον SV3IBQ 3 φίλτρα INRAD, 1,8 στους 8,2, 1,8 στους 455 και 250 στους 8,2 για τα «χιλιάρια μας». Ο Κώστας μας έκανε μια πολύ καλή τιμή και μας τα έδωσε στα 200€.



**17-20/12/2021** Ο SV1CQK και ο SV1DPI το Σάββατο πρωί ως την Κυριακή το μεσημέρι. Λίγα QSOs στο Κροατικό contest από τον SV1DPI.

Location	IP address	port
laboratory	192.168.1.226	
	192.168.1.22	10000
	192.168.1.152	
	192.168.1.111	
LIVING ROOM - KITCHEN	192.168.1.254	
	192.168.1.90	
	192.168.1.1	
	192.168.1.223	
	192.168.1.21	8081
	192.168.1.50	
	192.168.1.23	8082
	192.168.1.95	
	192.168.1.96	
	192.168.1.8	
192.168.1.9		
shack	192.168.1.41	
	192.168.1.42	
	192.168.1.43	
	192.168.1.44	
	192.168.1.45	
	192.168.1.46	
	192.168.1.47	
	192.168.1.40	
	192.168.1.20	
	192.168.1.15	
	192.168.1.10	
	192.168.1.4	
	192.168.1.48	
	unused devices	192.168.1.199
192.168.1.98		
192.168.1.99		
192.168.1.248		
192.168.1.151		

Με την ευκαιρία να υπενθυμίσουμε ότι το log του SZ1A ανεβαίνει αμέσως μετά τον κάθε διαγωνισμό στις εξής πλατφόρμες:

- lotw.arrl.org
- eqsl.cc
- qrz.com
- hamlog.online
- clublog.org
- sv2rck.gr/SZ1A/ (για την διεκδίκηση του βραβείου SZ1A)

**26-27/12/2021** Ο SV1CQK το πρωί της Κυριακής ως το πρωί της Δευτέρας. Επίσκεψη ο SV1CIE.

**ΣΥΝΕΧΙΖΕΤΑΙ ΣΤΟ ΜΕΡΟΣ 10 ΠΟΥ ΜΠΟΡΕΙΤΕ ΝΑ ΚΑΤΕΒΑΖΕΤΕ ΑΠΟ ΤΗ ΔΙΕΥΘΥΝΣΗ:**

[https://www.qsl.net/sz1a/download/sz1a\\_calendar\\_2022.pdf](https://www.qsl.net/sz1a/download/sz1a_calendar_2022.pdf)